

# ΜΙΣΘΟΛΟΓΙΚΟ ΚΟΣΤΟΣ ΚΑΙ ΠΑΡΑΓΩΓΙΚΟΤΗΤΑ ΣΤΗ ΜΕΤΑΠΟΙΗΣΗ:

Η διαχρονική τους σχέση  
και η κατάσταση σήμερα

Νίκος Σολομήτρος  
Οικονομολόγος,  
Επιστημονικός συνεργάτης ΚΕΦΪΜ – Μάρκος Δραγούμης

Κωνσταντίνος Σαραβάκος  
Ερευνητής του ΚΕΦΪΜ – Μάρκος Δραγούμης



**ΚΕΦΪΜ**  
Μάρκος Δραγούμης

Ιούλιος 2020

**Μισθολογικό κόστος και παραγωγικότητα στη μεταποίηση:**

**Η διαχρονική τους σχέση και η κατάσταση σήμερα**

Νίκος Σολομήτρος, Οικονομολόγος, Επιστημονικός συνεργάτης ΚΕΦίΜ – Μάρκος Δραγούμης  
Κωνσταντίνος Σαραβάκος, Ερευνητής του ΚΕΦίΜ – Μάρκος Δραγούμης

Κέντρο Φιλελεύθερων Μελετών – Μάρκος Δραγούμης

Πρώτη Έκδοση

Αθήνα, Ιούλιος 2020

Εξώφυλλο και σχεδιασμός: DPS Design

Το Κέντρο Φιλελεύθερων Μελετών – Μάρκος Δραγούμης (ΚΕΦίΜ) είναι η κύρια ανεξάρτητη, μη κρατική, μη κομματική φιλελεύθερη δεξαμενή σκέψης στην Ελλάδα. Το έργο του ΚΕΦίΜ περιλαμβάνει ερευνητικά προγράμματα, εκδόσεις και εκδηλώσεις που έχουν ως επίκεντρο την αύξηση της ατομικής ελευθερίας για κάθε πολίτη. Όραμά μας είναι μια Ελλάδα πρότυπο οικονομικής και κοινωνικής ελευθερίας που παρέχει στους πολίτες της τη δυνατότητα να δημιουργήσουν και να επιδιώξουν τα όνειρα και τις φιλοδοξίες τους.

Μάθετε περισσότερα στο [www.kefim.org](http://www.kefim.org).

# ΜΙΣΘΟΛΟΓΙΚΟ ΚΟΣΤΟΣ ΚΑΙ ΠΑΡΑΓΩΓΙΚΟΤΗΤΑ ΣΤΗ ΜΕΤΑΠΟΙΗΣΗ:

Η διαχρονική τους σχέση και η κατάσταση σήμερα

Νίκος Σολομήτρος

Οικονομολόγος, Επιστημονικός συνεργάτης ΚΕΦΙΜ – Μάρκος Δραγούμης

Κωνσταντίνος Σαραβάκος

Ερευνητής του ΚΕΦΙΜ – Μάρκος Δραγούμης

## Κύρια Ευρήματα:

- **Η μεγαλύτερη αύξηση του μισθολογικού κόστους έναντι της παραγωγικότητας στη μεταποίηση**, κυρίως κατά τη δεκαετία του 1980, σε συνδυασμό με την αύξηση του κρατικού παρεμβατισμού **απέβη καταλυτική για την αποβιομηχάνιση της Ελλάδας και τη μονομερή στροφή του παραγωγικού μοντέλου στον κλάδο των υπηρεσιών**, ιδιαίτερα σε μια συγκυρία όπου άλλα κράτη-μέλη της κοινής αγοράς προχώρησαν σε σημαντική μείωση της παρεμβατικότητας και βελτίωση του επιχειρηματικού περιβάλλοντος.
- **Το μισθολογικό κόστος δεν αποτελεί σήμερα αντικίνητρο ανάπτυξης στον κλάδο της μεταποίησης**, καθώς από το 2013 και μετά η παραγωγικότητα του κλάδου αυξάνεται ταχύτερα από το μισθολογικό κόστος. Εμπόδια παραμένουν το μη μισθολογικό κόστος (φόροι και ασφαλιστικές εισφορές) και το αντιαναπτυξιακό ρυθμιστικό περιβάλλον.
- **Με την έναρξη της κρίσης, η παραγωγικότητα της μεταποίησης σημείωσε κατακόρυφη πτώση ενώ το μισθολογικό κόστος παρέμεινε αρχικά σχετικά σταθερό, με αποτέλεσμα η απασχόληση στη μεταποίηση να μειωθεί κατά 33% και ο αριθμός των επιχειρήσεων να μειωθεί κατά 28%**. Η μετέπειτα μείωση των μισθών δεν μπόρεσε να συνεισφέρει στην ανακοπή της αποβιομηχάνισης λόγω των υπολοίπων δομικών προβλημάτων της ελληνικής οικονομίας.
- **Κατά την περίοδο 1960-2018, το μισθολογικό κόστος στη χώρα μας αυξανόταν ετησίως κατά μέσο όρο 11% περισσότερο απ' ό,τι η παραγωγικότητα**. Τα μεγέθη του μισθολογικού κόστους και της παραγωγικότητας της μεταποίησης εξελίσσονται διαχρονικά στην Ελλάδα με τη μικρότερη σύνδεση μεταξύ τους απ' ό,τι σε όλες τις υπόλοιπες εξεταζόμενες χώρες της μελέτης.
- **Η αποσύνδεση μισθολογικού κόστους και παραγωγικότητας κορυφώθηκε στην Ελλάδα κατά την περίοδο 1981-2000, όταν το μισθολογικό κόστος αυξήθηκε με ετήσιο μέσο όρο 27% περισσότερο απ' ό,τι η παραγωγικότητα**. Ειδικά τα έτη 1982 και 1997, η διαφορά αυτή έφτασε το 38%.

## Σκοπός και περιεχόμενο της μελέτης

Η παρούσα έρευνα εξετάζει συγκριτικά την εξέλιξη του μισθολογικού κόστους<sup>1</sup> και της παραγωγικότητας<sup>2</sup> στον κλάδο της μεταποίησης στην Ελλάδα, με στόχο την εξαγωγή συμπερασμάτων ως προς τη συνδυαστική επίδραση των μεγεθών αυτών στην ανταγωνιστικότητα και τις προοπτικές ανάπτυξης του κλάδου.

Η σχέση των δύο μεγεθών αναλύεται κατ' έτος μέχρι το 2018 με βάση το 1960, χρονιά από την οποία ξεκινά η διαθεσιμότητα των σχετικών δεδομένων. Παράλληλα, αποτυπώνεται η εξέλιξή τους ανά δεκαετία. Για την καλύτερη πλαίσιαση του αντικειμένου, παρουσιάζεται επίσης η αντίστοιχη εξέλιξη των μεγεθών στη Δανία, τη Γερμανία, την Ιταλία, τη Γαλλία, τη Φινλανδία, τη Νορβηγία και την Αυστρία<sup>3</sup>.

## Βασικές έννοιες

Το *μισθολογικό κόστος* ορίζεται ως το σύνολο των αμοιβών, σε χρήμα ή σε είδος, που καταβάλλεται από έναν εργοδότη σε έναν εργαζόμενο σε αντάλλαγμα για την εργασία εργαζόμενου κατά τη διάρκεια της λογιστικής περιόδου. Συμπεριλαμβάνει όλους τους φόρους και τις ασφαλιστικές εισφορές εργοδότη και εργαζόμενου (Ευρωπαϊκή Ένωση, 2013, σ. 121).

Η *παραγωγικότητα* ορίζεται ως η παραγωγή ποσότητας προϊόντος προς μία ορισμένη ποσότητα εργασίας. Δίνεται από την σχέση προστιθέμενης αξίας ανά εργαζόμενο (Ευρωπαϊκή Ένωση, 2013, σ. 354).

Η *προστιθέμενη αξία* ορίζεται ως η διαφορά μεταξύ παραγωγής και ενδιάμεσης κατανάλωσης κατά κλάδο οικονομικής δραστηριότητας. Ισούται με το άθροισμα των δημιουργούμενων εισοδημάτων (Ευρωπαϊκή Ένωση, 2013, σ. 320).

Η *αποσύνδεση μισθολογικού κόστους και παραγωγικότητας* ορίζεται ως η μεταβολή του ενός μεγέθους με ρυθμό μεγαλύτερο / μικρότερο από τον αντίστοιχο ρυθμό του άλλου μεγέθους (Pasimeni, 2018, σ. 5), με έτος βάσης το 1960.

1 Αναφέρεται σε ονομαστικό συνολικό μισθολογικό κόστος ανά εργαζόμενο.

2 Αναφέρεται σε ονομαστική προστιθέμενη αξία ανά εργαζόμενο.

3 Συμπεριλήφθηκαν οι χώρες για τις οποίες υπάρχουν τα διαθέσιμα δεδομένα για όλη την χρονική περίοδο που εξετάζεται. Στα έτη πριν το 1991 αναφερόμαστε στα στοιχεία της Δυτικής Γερμανίας.

## Η εξέλιξη της σχέσης μισθολογικού κόστους και παραγωγικότητας στην Ελλάδα, 1960 - 2018

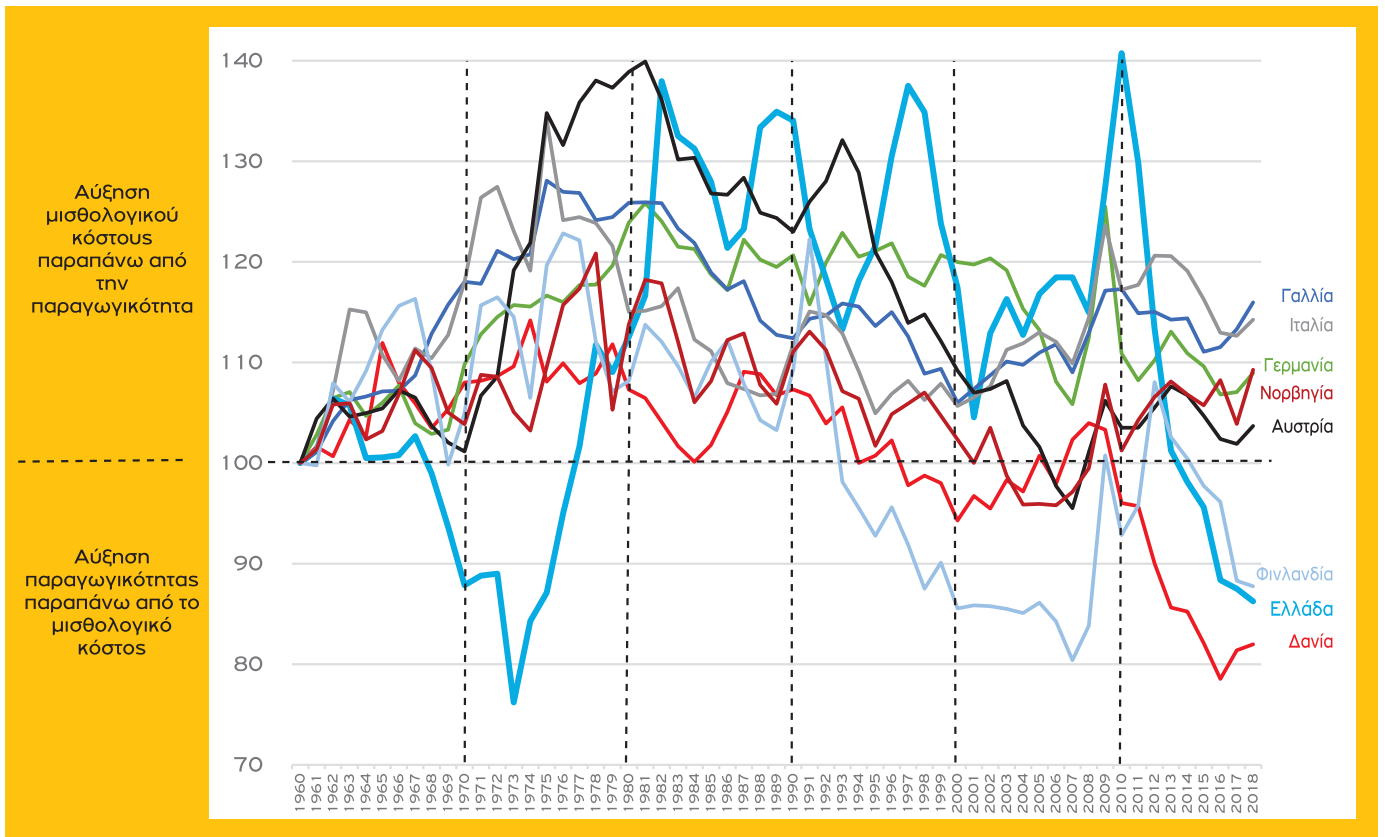
Κατά την περίοδο 1960-2018, η σχέση εξέλιξης του μισθολογικού κόστους και της αύξησης της παραγωγικότητας δεν είναι σταθερή.

Συνολικά, κατά τα έτη 1960-2018 το μισθολογικό κόστος παρουσίασε μέση ετήσια αύξηση 11%, παραπάνω από την παραγωγικότητα.

Είναι χαρακτηριστικό ότι για 44 από τα 59 εξεταζόμενα έτη (1960-1967 και 1978-2013) το μισθολογικό κόστος αυξήθηκε περισσότερο από την παραγωγικότητα, ενώ μόλις για 15 έτη (1968-1977 και 2014-2018) οι ρυθμοί αύξησης της παραγωγικότητας ήταν μεγαλύτεροι από τους αντίστοιχους του μισθολογικού κόστους.

Ιδιαίτερα μάλιστα κατά την περίοδο 1981-2000, τα δύο μεγέθη αποσυνδέονται σε αξιοσημείωτα μεγάλο βαθμό καθώς ο ρυθμός αύξησης του μισθολογικού κόστους υπερβαίνει τον αντίστοιχο της παραγωγικότητας από 13% (το 1993) έως 38% (1982 και 1997), με μέσο όριο διαφοράς 27% (Γράφημα 1).

**Γράφημα 1: Εξέλιξη παραγωγικότητας και μισθολογικού κόστους 1960-2018**  
**Ελλάδα, Δανία, Γερμανία, Ιταλία, Γαλλία, Φινλανδία, Νορβηγία, Αυστρία (1960=100)**



Πηγή: AMECO, επεξεργασία: ΚΕΦΙΜ.

Ακόμη, η σχέση μισθολογικού κόστους και παραγωγικότητας χαρακτηρίζεται στην Ελλάδα από μεγάλη διακύμανση, η οποία εκφράζεται από την τυπική απόκλιση (ΤΑ) της σχέσης των δύο μεγεθών. Όπως καταδεικνύεται στον Πίνακα 1, για την περίοδο 1960-2018 η Ελλάδα έχει τη μεγαλύτερη διακύμανση σε σχέση με όλες τις εξεταζόμενες χώρες αναφοράς (ΤΑ=16,3).

Η ταχύτερη αύξηση του μισθολογικού κόστους σε σχέση με την παραγωγικότητα δεν χαρακτηρίζει βεβαίως μόνο την Ελλάδα, αλλά καταγράφεται σε όλες τις εξεταζόμενες ευρωπαϊκές χώρες. Την πιο σταθερή και συνδεδεμένη σχέση των δύο μεγεθών παρουσιάζουν για όλη την περίοδο η Νορβηγία και η Δανία. Στη Νορβηγία για την περίοδο 1960-2018 (1960=100) το μισθολογικό κόστος αυξανόταν ετησίως κατά μέσο όρο 7% περισσότερο από την παραγωγικότητα με σχετικά μικρή διακύμανση (ΤΑ=5,5), ενώ για τη Δανία η αντίστοιχη διαφορά είναι της τάξης του 1% με επίσης μικρή διακύμανση (ΤΑ= 8,1).

**Πίνακας 1: Διακύμανση της εξέλιξης μισθολογικού κόστους και παραγωγικότητας στη μεταποίηση, 1960-2018 (έτος βάσης 1960)**

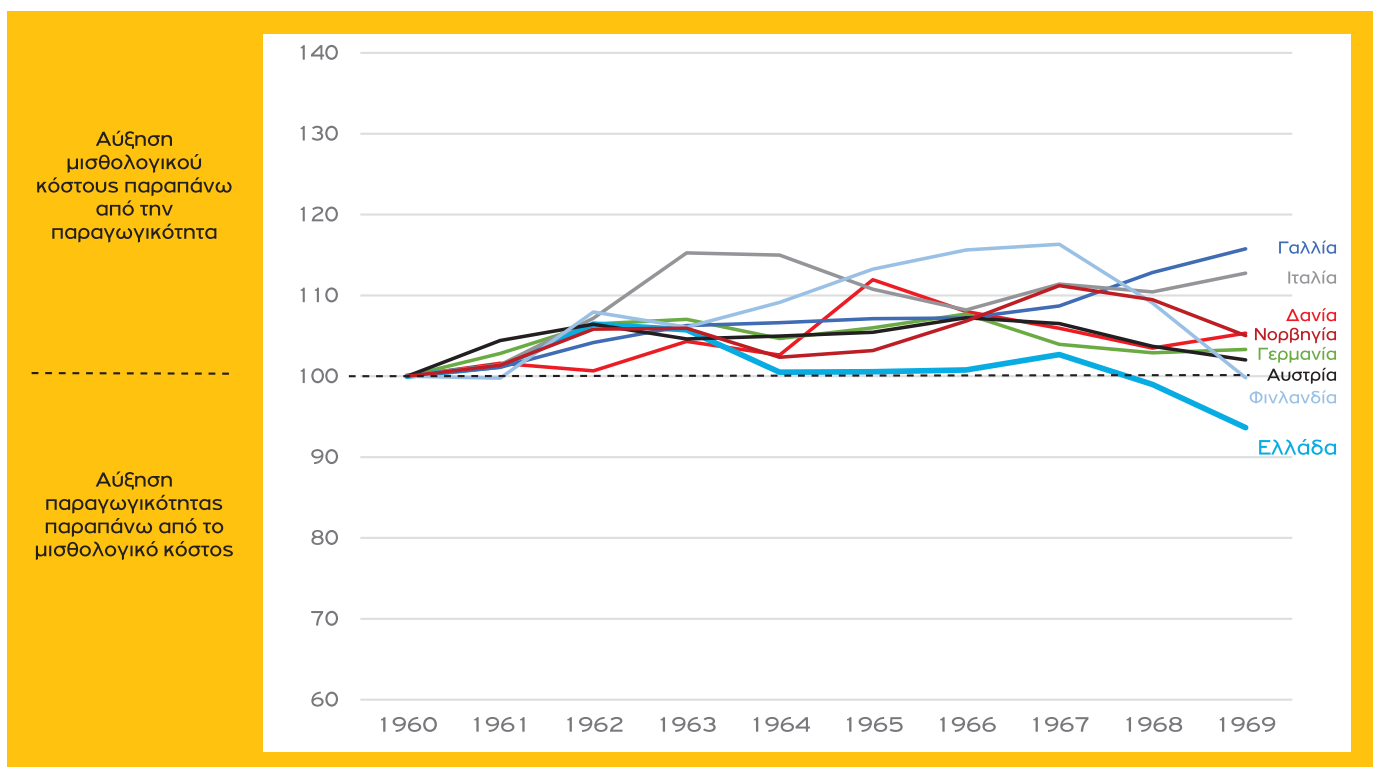
Χώρα	Τυπική απόκλιση 1960-2018
Δανία	8,1
Γερμανία	6,7
Ελλάδα	16,3
Γαλλία	6,6
Ιταλία	6,8
Αυστρία	13
Φινλανδία	11,4
Νορβηγία	5,5

Πηγή: AMECO, επεξεργασία: ΚΕΦίΜ.

## Μισθολογικό κόστος και παραγωγικότητα στη μεταποίηση ανά δεκαετία 1960 - 1969

Κατά τη δεκαετία του 1960 (1960=100), μισθολογικό κόστος και παραγωγικότητα στην Ελλάδα ακολούθησαν μια λίγο-πολύ ταυτόσημη πορεία, με δύο μικρές αποκλίσεις (βλ. *Γράφημα 2*). Το 1962 και το 1963 το μισθολογικό κόστος αυξήθηκε 6% παραπάνω από την παραγωγικότητα, ενώ το 1969 συνέβη το ακριβώς αντίστροφο. Ακόμη, η σχέση των δύο μεγεθών χαρακτηρίζεται από σχετική σταθερότητα, χωρίς μεγάλες διακυμάνσεις (TA=3,6).

**Γράφημα 2: Εξέλιξη παραγωγικότητας και μισθολογικού κόστους 1960-1969**  
Ελλάδα, Δανία, Γερμανία, Ιταλία, Γαλλία, Φινλανδία, Νορβηγία, Αυστρία  
(1960=100)



Πηγή: AMECO, επεξεργασία: ΚΕΦίΜ.



Την ίδια περίοδο στις άλλες Ευρωπαϊκές χώρες, η σχέση του μισθολογικού κόστους και της παραγωγικότητας φαίνεται να είναι περισσότερο αποσυνδεδεμένη από την Ελλάδα, ιδιαίτερα στη Γαλλία, τη Φινλανδία και την Ιταλία, όπου το μισθολογικό κόστος αυξήθηκε ετησίως κατά μέσο όρο ταχύτερα από την παραγωγικότητα κατά 7%, 7,7% και 9,2% αντίστοιχα. Η Φινλανδία παρουσιάζει τη μεγαλύτερη διακύμανση για την περίοδο (TA=6,2).

**Πίνακας 2: Διακύμανση της εξέλιξης μισθολογικού κόστους και παραγωγικότητας στη μεταποίηση, 1960-1969 (έτος βάσης 1960)**

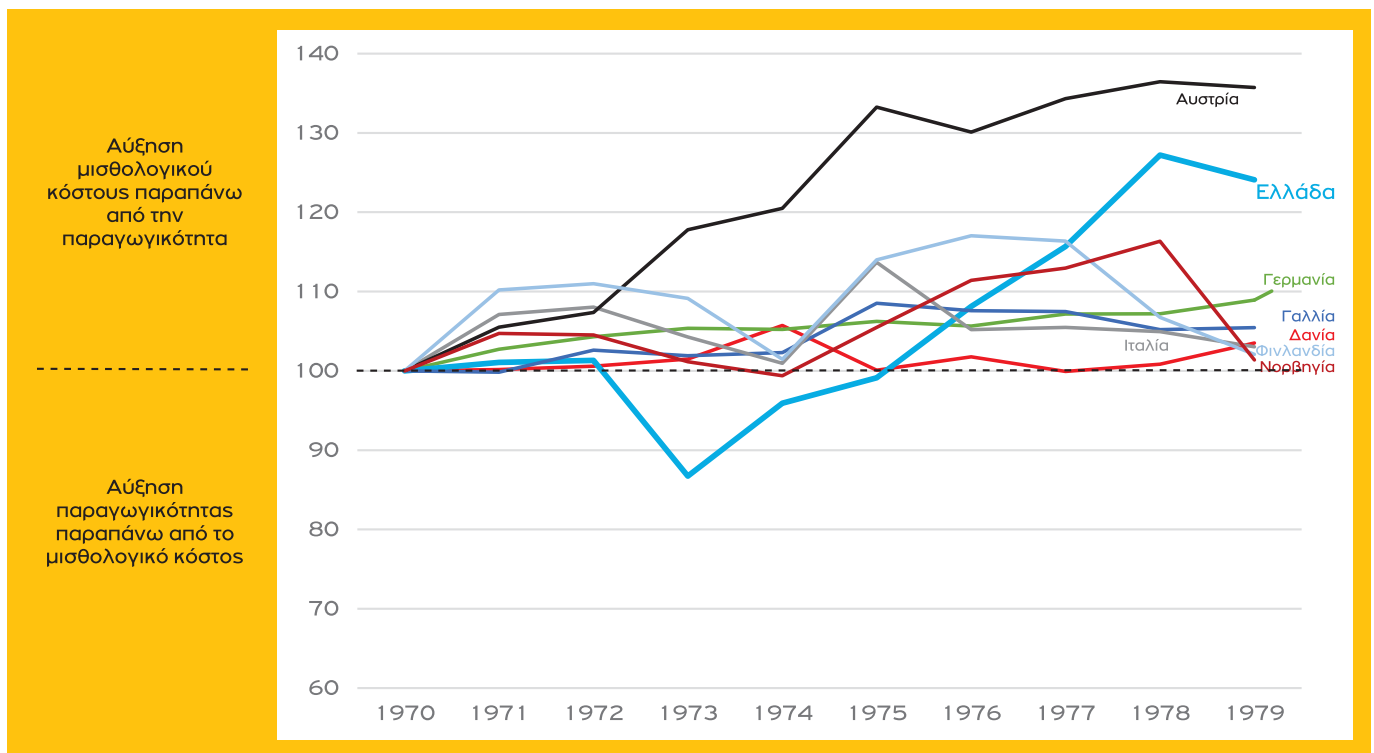
Χώρα	Τυπική απόκλιση 1960-1969
Δανία	3,6
Γερμανία	2,4
Ελλάδα	3,6
Γαλλία	4,8
Ιταλία	5,2
Αυστρία	2,2
Φινλανδία	6,3
Νορβηγία	3,5

Πηγή: AMECO, επεξεργασία: ΚΕΦίΜ.

## 1970-1979

Κατά τη δεκαετία του 1970 (1970=100) παρατηρούνται δύο διακριτές τάσεις. Κατά την περίοδο 1972-1975, η παραγωγικότητα στην Ελλάδα αυξήθηκε περισσότερο από το μισθολογικό κόστος (το 1973 η διαφορά έφτασε το 13%), ενώ από το 1975 μέχρι το 1979 συνέβη το αντίστροφο, καθώς το μισθολογικό κόστος έφτασε να αυξηθεί ακόμη και 27% περισσότερο από την παραγωγικότητα (1978). Όπως είναι προφανές, η σχέση των δύο μεγεθών μέσα στη δεκαετία διακρίνεται από μεγάλη αστάθεια (TA=12,8).

**Γράφημα 3 : Εξέλιξη παραγωγικότητας και μισθολογικού κόστους 1970-1979**  
**Ελλάδα, Δανία, Γερμανία, Ιταλία, Γαλλία, Φινλανδία, Νορβηγία, Αυστρία**  
 (1970=100)



Πηγή: AMECO, επεξεργασία: ΚΕΦΙΜ.

Στις υπόλοιπες εξεταζόμενες ευρωπαϊκές χώρες, κατά τη δεκαετία του 1970 το μισθολογικό κόστος αυξάνεται ταχύτερα από την παραγωγικότητα. Η μικρότερη μέση ετήσια διαφορά στην εξέλιξη των δύο μεγεθών σημειώνεται στη Δανία (1,4% αύξηση μισθών παραπάνω από την παραγωγικότητα) με πολύ μικρή διακύμανση (TA=1,9), ενώ έπονται η Γερμανία και η Ιταλία.

Στον αντίποδα, στην Αυστρία τα δύο μεγέθη αποσυνδέθηκαν έντονα και με μεγάλη διακύμανση, καθώς κατά μέσο όρο το μισθολογικό κόστος αυξανόταν ετησίως κατά 22% περισσότερο απ' ό,τι η παραγωγικότητα με τυπική απόκλιση 13,9.

**Πίνακας 3: Διακύμανση της εξέλιξης μισθολογικού κόστους και παραγωγικότητας στη μεταποίηση, 1970-1979 (έτος βάσης 1970)**

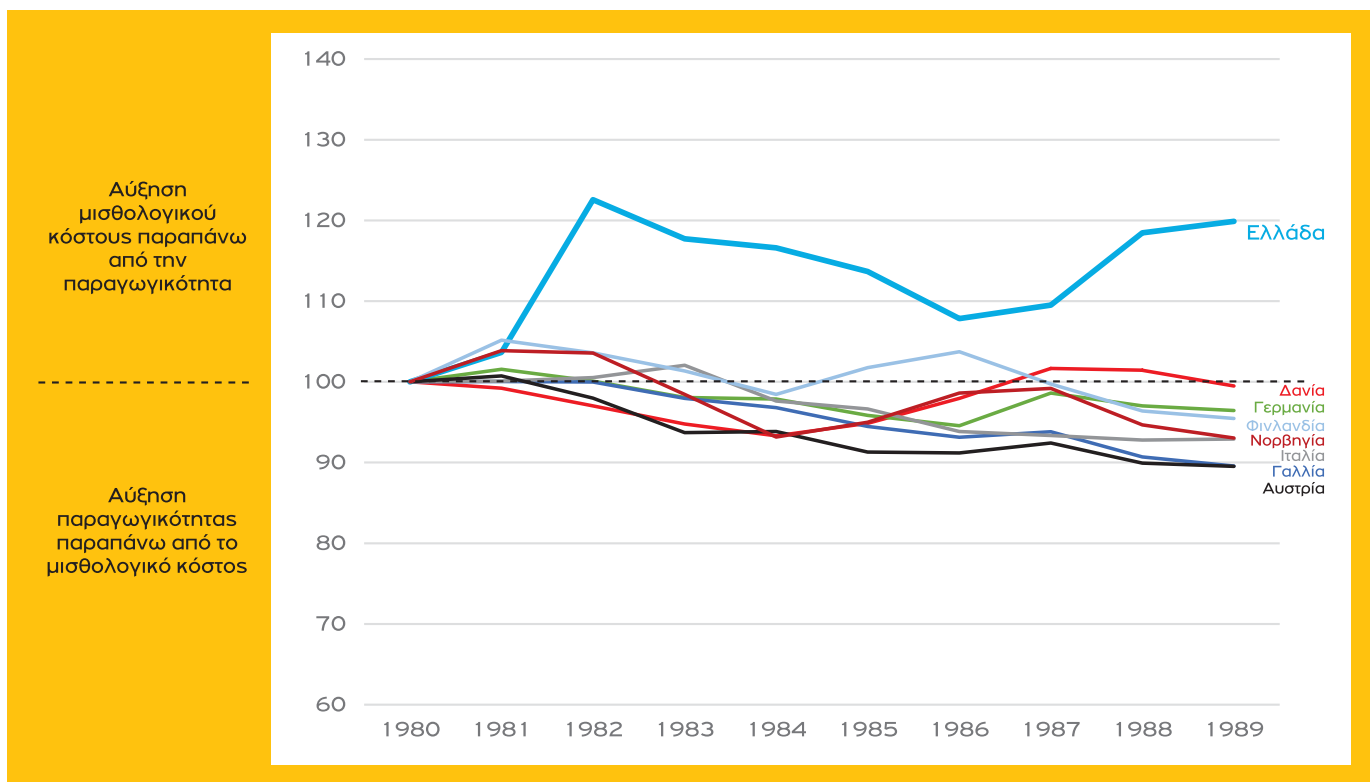
Χώρα	Τυπική απόκλιση 1970-1979
Δανία	1,9
Γερμανία	2,5
Ελλάδα	12,8
Γαλλία	3,2
Ιταλία	3,9
Αυστρία	13,9
Φινλανδία	6,1
Νορβηγία	5,9

Πηγή: AMECO, επεξεργασία: ΚΕΦίΜ.

## 1980-1989

Η δεκαετία του 1980 (1980=100) υπήρξε για την Ελλάδα περίοδος πλήρους αποσύνδεσης της εξέλιξης του μισθολογικού κόστους και της παραγωγικότητας. Είναι χαρακτηριστικό ότι, όπως καταδεικνύει το Γράφημα 4, η Ελλάδα είναι η μόνη εξεταζόμενη χώρα όπου καθ' όλη τη δεκαετία το μισθολογικό κόστος αυξάνεται ταχύτερα από την παραγωγικότητα (μέση ετήσια διαφορά 1,3%). Εξάλλου, η Ελλάδα καταγράφει και τη μεγαλύτερη διακύμανση (TA=7,5).

**Γράφημα 4: Εξέλιξη παραγωγικότητας και μισθολογικού κόστους 1980-1989**  
**Ελλάδα, Δανία, Γερμανία, Ιταλία, Γαλλία, Φινλανδία, Νορβηγία, Αυστρία**  
 (1980=100)



Πηγή: AMECO, επεξεργασία: ΚΕΦίΜ.

Αντιθέτως, η σχέση μισθολογικού κόστους και παραγωγικότητας κινήθηκε σε διαφορετική κατεύθυνση για όλα τα υπόλοιπα εξεταζόμενα ευρωπαϊκά κράτη. Στη Φινλανδία, τη Νορβηγία, τη Δανία και τη Γερμανία η εξέλιξη των δύο μεγεθών διατηρήθηκε λίγο-πολύ παράλληλη, ενώ στην Ιταλία, τη Γαλλία και την Αυστρία η παραγωγικότητα αυξήθηκε ταχύτερα από το μισθολογικό κόστος (μέση ετήσια διαφορά 3%, 4,3% και 5,9% αντίστοιχα).

**Πίνακας 4: Διακύμανση της εξέλιξης μισθολογικού κόστους και παραγωγικότητας στη μεταποίηση, 1980-1989 (έτος βάσης 1980)**

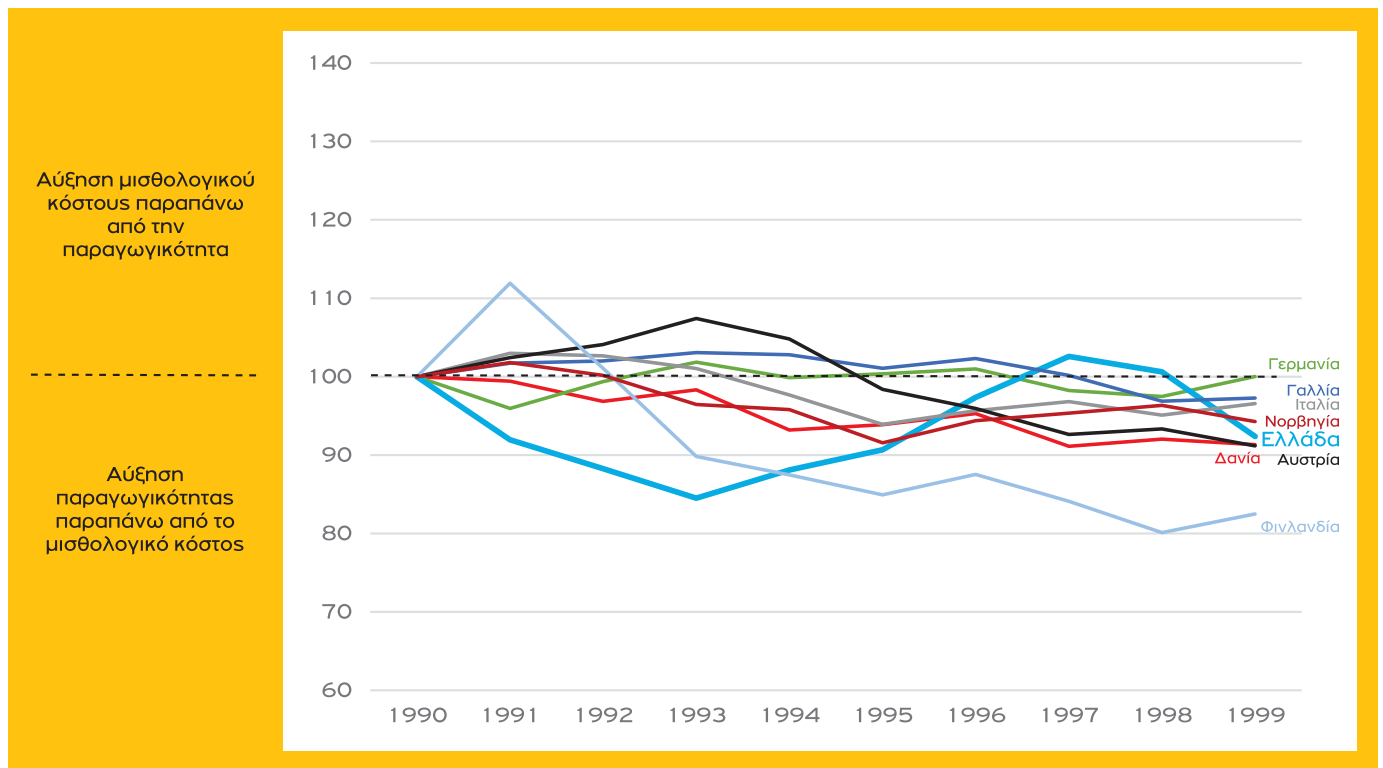
Χώρα	Τυπική απόκλιση 1980-1989
Δανία	2,9
Γερμανία	2,1
Ελλάδα	7,5
Γαλλία	3,9
Ιταλία	3,6
Αυστρία	4,1
Φινλανδία	3,2
Νορβηγία	3,9

Πηγή: AMECO, επεξεργασία: ΚΕΦίΜ.

## 1990-1999

Για πρώτη φορά μετά από τρεις δεκαετίες στην Ελλάδα, κατά την δεκαετία του 1990 (1990=100), με εξαίρεση την περίοδο 1996-98 η παραγωγικότητα αυξήθηκε ταχύτερα από το μισθολογικό κόστος (μέση ετήσια διαφορά 6%), με σχετικά μεγάλη όμως διακύμανση (TA=6,1).

**Γράφημα 5: Εξέλιξη παραγωγικότητας και μισθολογικού κόστους 1990-1999**  
 Ελλάδα, Δανία, Γερμανία, Ιταλία, Γαλλία, Φινλανδία, Νορβηγία, Αυστρία  
 (1990=100)



Πηγή: AMECO, επεξεργασία: ΚΕΦίΜ.

Στις περισσότερες ευρωπαϊκές χώρες η αύξηση του μισθολογικού κόστους κατά την περίοδο αυτή παρέμεινε συνδεδεμένη με την αύξηση της παραγωγικότητας. Εξαιρέση αποτέλεσε η Φινλανδία, στην οποία η παραγωγικότητα αυξήθηκε ετησίως κατά μέσο όρο 9% ταχύτερα από το μισθολογικό κόστος, με τη σχέση των δύο μεγεθών να χαρακτηρίζεται από σχετικά μεγάλη διακύμανση (TA=10,1).

**Πίνακας 5: Διακύμανση της εξέλιξης μισθολογικού κόστους και παραγωγικότητας στη μεταποίηση, 1990-1999 (έτος βάσης 1990)**

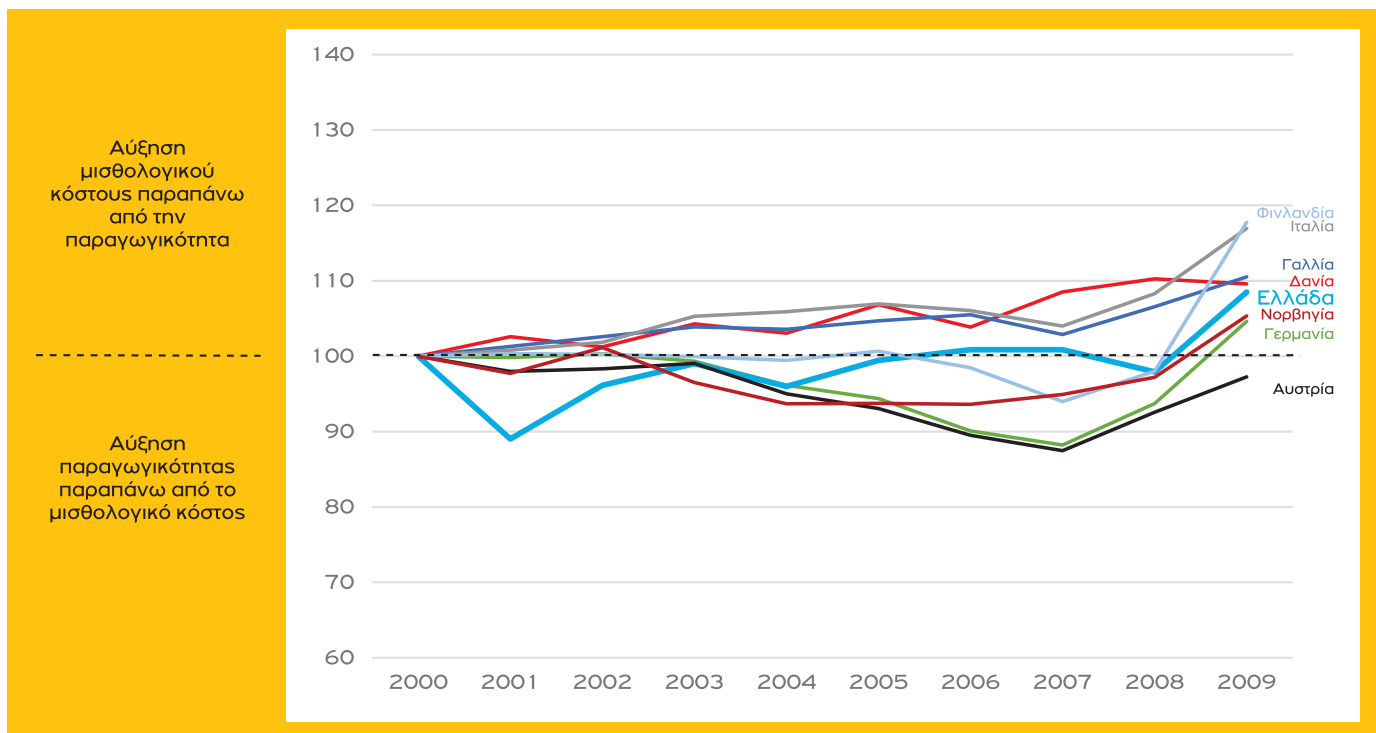
Χώρα	Τυπική απόκλιση 1990-1999
Δανία	3,3
Γερμανία	1,7
Ελλάδα	6,1
Γαλλία	2,2
Ιταλία	3,2
Αυστρία	5,6
Φινλανδία	10,1
Νορβηγία	3,1

Πηγή: AMECO, επεξεργασία: ΚΕΦίΜ.

## 2000-2009

Την δεκαετία του 2000 (2000=100), μισθολογικό κόστος και παραγωγικότητα ακολούθησαν παράλληλη πορεία στην Ελλάδα μέχρι την έναρξη της κρίσης. Την περίοδο 2000-2008 η παραγωγικότητα αυξήθηκε ετησίως κατά μέσο όρο 2% ταχύτερα απ' ό,τι το μισθολογικό κόστος, ενώ το 2009 η σχέση αντιστράφηκε και το μισθολογικό κόστος αυξήθηκε κατά 8% περισσότερο από την παραγωγικότητα. Αποτέλεσμα της κρίσης ήταν η παραγωγικότητα να μειωθεί κατακόρυφα (η πραγματική μείωση της παραγωγικότητας κατά το διάστημα 2007-2010 ήταν 19%), ενώ οι αμοιβές λόγω ακαμψίας δεν ακολούθησαν αντίστοιχη πορεία (η πραγματική μείωση του μισθολογικού κόστους κατά το διάστημα 2007-2010 ήταν 3%).

**Γράφημα 6: Εξέλιξη παραγωγικότητας και μισθολογικού κόστους 2000-2009**  
 Ελλάδα, Δανία, Γερμανία, Ιταλία, Γαλλία, Φινλανδία, Νορβηγία, Αυστρία  
 (2000=100)



Πηγή: AMECO, επεξεργασία: ΚΕΦίΜ.



Οι υπόλοιπες ευρωπαϊκές χώρες της μελέτης καταγράφουν μια σχετική σύνδεση μισθολογικού κόστους και παραγωγικότητας μέχρι την περίοδο 2007-2008. Η τάση στη Νορβηγία, τη Γερμανία και την Αυστρία ήταν η παραγωγικότητα να αυξάνεται ταχύτερα από το μισθολογικό κόστος, ενώ στην Ιταλία, τη Δανία και τη Γαλλία το μισθολογικό κόστος αυξήθηκε ταχύτερα από την παραγωγικότητα. Ωστόσο, το 2009 σε όλες τις χώρες πλιν Αυστρίας το μισθολογικό κόστος αυξήθηκε περισσότερο από την παραγωγικότητα.

**Πίνακας 6: Διακύμανση της εξέλιξης μισθολογικού κόστους και παραγωγικότητας στη μεταποίηση, 2000-2010 (έτος βάσης 2000)**

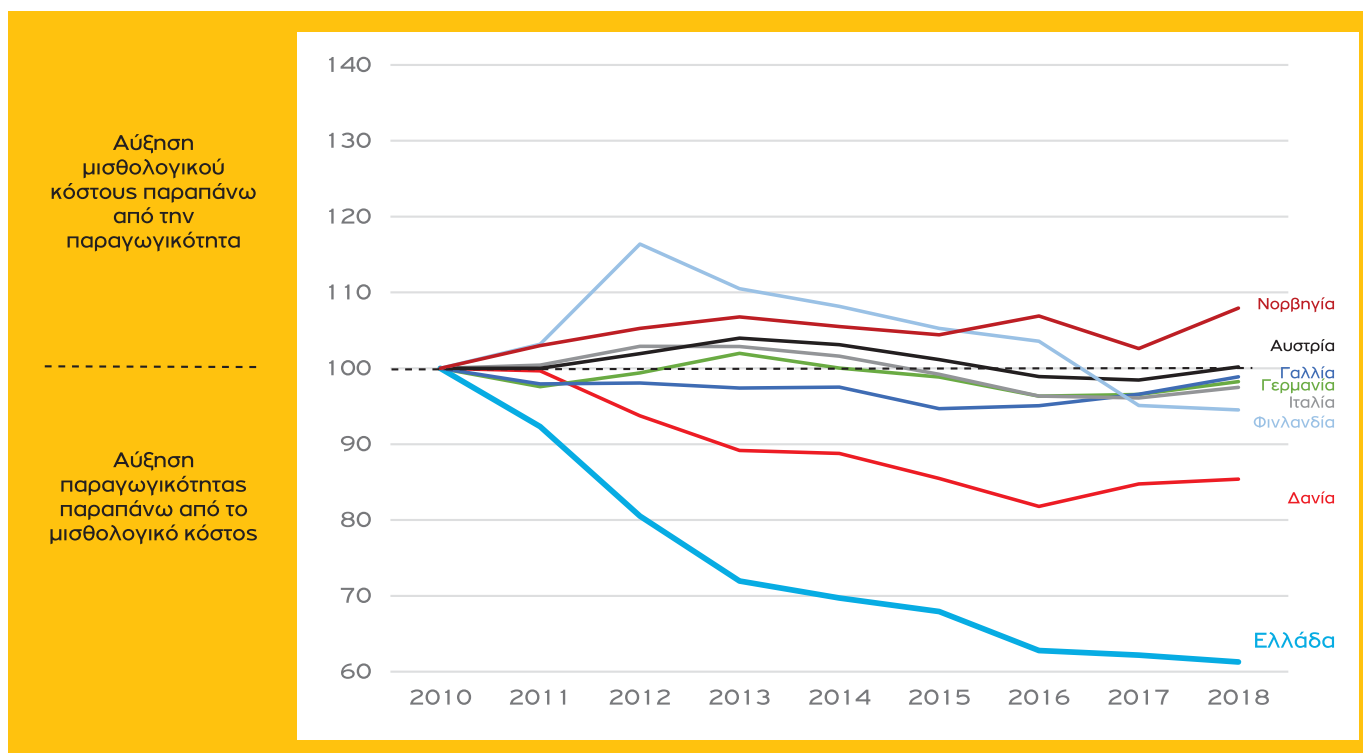
Χώρα	Τυπική απόκλιση 2000-2009
Δανία	3,6
Γερμανία	5,1
Ελλάδα	4,9
Γαλλία	3,0
Ιταλία	4,8
Αυστρία	4,3
Φινλανδία	6,2
Νορβηγία	3,8

Πηγή: AMECO, επεξεργασία: ΚΕΦΙΜ.

## 2010-2018

Στη δεκαετία του 2010 (2010=100), κατά την διάρκεια της εντονότερης κρίσης που γνώρισε η Ελλάδα μεταπολεμικά, μισθοί και παραγωγικότητα ακολούθησαν αντίρροπες πορείες. Η παραγωγικότητα αυξήθηκε πολύ περισσότερο από τους μισθούς καθ' όλη την διάρκεια της περιόδου<sup>4</sup>, με πολύ μεγάλη διακύμανση μεταξύ των δύο μεγεθών (ΤΑ=13,9).

**Γράφημα 7: Εξέλιξη παραγωγικότητας και μισθολογικού κόστους 2010-2018**  
Ελλάδα, Δανία, Γερμανία, Ιταλία, Γαλλία, Φινλανδία, Νορβηγία, Αυστρία  
(2010=100)



Πηγή: AMECO, επεξεργασία: ΚΕΦίΜ.

4 Όπως συμβαίνει αρκετές φορές κατά την διάρκεια κρίσεων οι μισθοί υπεραντέδρασαν πτωτικά (undershooting) ή ίσως το πρωτοφανές ύψος της ανεργίας τους καθήλωσε.

Οι υπόλοιπες εξεταζόμενες ευρωπαϊκές χώρες ακολουθούν την ίδια τάση με την Ελλάδα αλλά με μικρότερη ένταση. Η παραγωγικότητα αυξάνεται περισσότερο από το μισθολογικό κόστος στο μεγαλύτερο μέρος της δεκαετίας στη Δανία, τη Γαλλία, και την Ιταλία. Στον αντίποδα βρέθηκαν Φινλανδία και Νορβηγία, ενώ στην Αυστρία υπήρξε μία ήπια διαφορά υπέρ του μισθολογικού κόστους από το 2012 ως το 2015.

**Πίνακας 7: Διακύμανση της εξέλιξης μισθολογικού κόστους και παραγωγικότητας στη μεταποίηση, 2010-2018 (έτος βάσης 2010)**

Χώρα	Τυπική απόκλιση 2010-2018
Δανία	6,6
Γερμανία	1,8
Ελλάδα	13,9
Γαλλία	1,7
Ιταλία	2,6
Αυστρία	1,9
Φινλανδία	7,1
Νορβηγία	2,5

Πηγή: AMECO, επεξεργασία: ΚΕΦΙΜ.

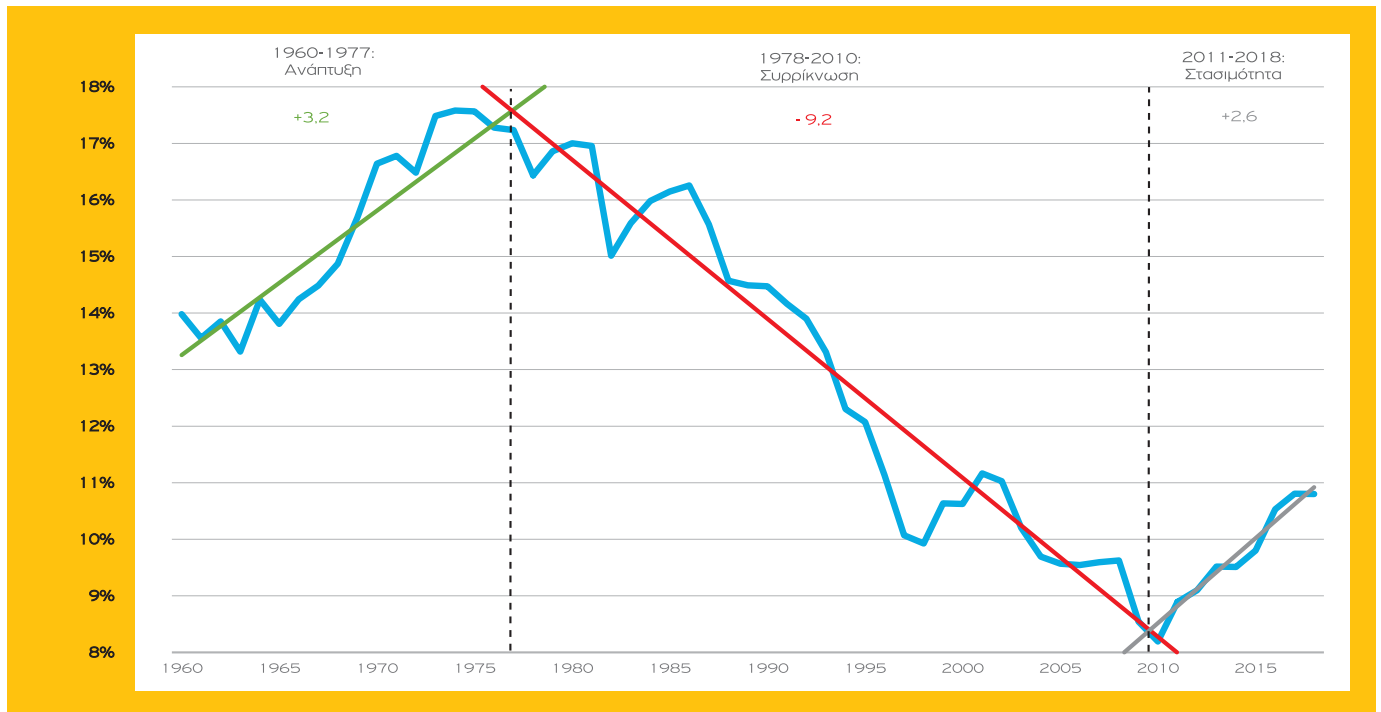
## Η οικονομική πολιτική στη μεταποίηση και η σημασία της στην οικονομική ανάπτυξη

Από τα δεδομένα που προηγήθηκαν, αναδεικνύονται οι κρίσιμες περίοδοι όπου η αποσύνδεση του μισθολογικού κόστους από την παραγωγικότητα και οι έντονες διακυμάνσεις στη σχέση μεταξύ των δύο μεγεθών αποδυνάμωσαν έντονα τον κλάδο της μεταποίησης. Μέχρι τα πρώτα χρόνια της μεταπολίτευσης, η συμβολή της μεταποίησης στη συνολική παραγόμενη προστιθέμενη αξία της ελληνικής οικονομίας αυξανόταν συνεχώς. Όμως για τα επόμενα 33 χρόνια, η μεταποιητική βάση συρρικνωνόταν διαρκώς, μέχρι να εμφανιστούν κάποια σημάδια ανάκαμψης του κλάδου λίγο μετά την έναρξη της κρίσης. Συνεπώς, μπορούν να διακριθούν τρεις περίοδοι με διαφορετικές τάσεις που αντανakλούν την πορεία του κλάδου της μεταποίησης στην Ελλάδα:

- 1960-1977: Περίοδος ανάπτυξης.
- 1978-2010: Περίοδος συρρίκνωσης.
- 2011-2018: Περίοδος σχετικής στασιμότητας<sup>5</sup>.

5 Θα πρέπει να σημειωθεί πως την περίοδο 2011-2018 φαίνεται να καταγράφεται μία ισχνή ανάκαμψη, ωστόσο στην πραγματικότητα το +2,6% προκύπτει επειδή η συνολική προστιθέμενη αξία της ελληνικής οικονομίας μειώθηκε και η προστιθέμενη αξία της μεταποίησης έμεινε σχετικά σταθερή, συνεπώς η μεταποίηση δεν ανέκαμψε.

**Γράφημα 8: Συμβολή της μεταποίησης στη συνολική παραγόμενη προστιθέμενη αξία στην Ελλάδα, 1960-2018**



Πηγή: EUROSTAT, επεξεργασία: ΚΕΦΙΜ.

Από την επιμέρους ανά δεκαετία ανάλυση προκύπτει πως τη δεκαετία του 1960 η σχέση παραγωγικότητας και μισθολογικού κόστους στην Ελλάδα ήταν σχετικά σταθερή. Αυτή η σταθερότητα φαίνεται πως συνέβαλε στην εξελισσόμενη εκβιομηχάνιση της χώρας εκείνη την περίοδο, με το μερίδιο της μεταποίησης στη συνολική ακαθάριστη προστιθέμενη αξία να αυξάνεται από 14% σε 15,7%.

Η σημαντικότερη τάση κατά τη δεκαετία του 1970 είναι η συνεχής ταχύτερη αύξηση του μισθολογικού κόστους έναντι της παραγωγικότητας από το 1975 και έπειτα. Το μερίδιο της μεταποίησης στη συνολική ακαθάριστη προστιθέμενη αξία για όλη την διάρκεια της δεκαετίας κυμάνθηκε μεταξύ 16% και 18%, συνεχίζοντας την καλή επίδοση του κλάδου για δεύτερη συνεχόμενη δεκαετία.

Την δεκαετία του 1980, και ιδιαίτερα κατά την περίοδο 1982-1985, τα δύο μεγέθη αποσυνδέθηκαν πλήρως, με το μισθολογικό κόστος να αυξάνεται σταθερά ταχύτερα σε σχέση με την παραγωγικότητα. Την ίδια περίοδο, σε όλες τις υπόλοιπες εξεταζόμενες ευρωπαϊκές χώρες η σχέση των δύο μεγεθών κινήθηκε προς την αντίθετη κατεύθυνση, με την παραγωγικότητα να αυξάνεται ταχύτερα από το μισθολογικό κόστος για το μεγαλύτερο διάστημα της δεκαετίας. Παράλληλα, η Ελλάδα στο δεύτερο μισό της ίδιας δεκαετίας (για το οποίο υπάρχουν δεδομένα) είχε αυστηρότερο ρυθμιστικό περιβάλλον για την εργασία (ατομικές και συλλογικές απολύσεις) με αυ-

στηρότερους όρους από όλες τις άλλες χώρες της μελέτης<sup>6</sup>. Ο συνδυασμός, μεταξύ άλλων, της συνεχούς σχετικής αύξησης του μισθολογικού κόστους, του αυστηρού εργασιακού πλαισίου και του εντεινόμενου ανταγωνισμού στο πλαίσιο της ενιαίας ευρωπαϊκής αγοράς, καθώς και της επιβάρυνσης που υπέστησαν ειδικά οι μεταποιητικές επιχειρήσεις από τα αυξανόμενα κόστη της γραφειοκρατίας και της θεσμικής αστάθειας και ασάφειας, συνέβαλε καθοριστικά στην αποβιομηχάνιση της χώρας, με το μερίδιο της μεταποίησης στην συνολική προστιθέμενη αξία να μειώνεται από 17% στην αρχή της δεκαετίας στο 14,5%.

Η δεκαετία του 1990 χαρακτηρίστηκε ομοίως από την αποσύνδεση των δύο εξεταζόμενων μεγεθών. Από το 1990 ως το 1996, η παραγωγικότητα αυξήθηκε ταχύτερα από το μισθολογικό κόστος σε σχέση με την αρχή της δεκαετίας, και μόνο το 1997 και το 1998 η σχέση αυτή αντιστράφηκε. Εντούτοις, το μερίδιο του κλάδου στην συνολική προστιθέμενη αξία μειώθηκε περαιτέρω από το 14,5% στο 10,6%, ενώ η Ελλάδα συνέχισε να έχει το αυστηρότερο πλαίσιο προστασίας της εργασίας μεταξύ των χωρών της μελέτης.

Στη δεκαετία του 2000, η σχέση μισθολογικού κόστους και παραγωγικότητας σχετικά σταθεροποιήθηκε. Ωστόσο, υπό το βάρος της παγκόσμιας κρίσης στο τέλος της δεκαετίας και της συγκριτικά μεγαλύτερης ανάπτυξης των μη-εμπορεύσιμων κλάδων, το μερίδιο της μεταποίησης στη συνολική προστιθέμενη αξία μειώθηκε από 10,6% σε 8,5%.

Στην αρχή της δεκαετίας του 2010, η σχέση των δύο μεγεθών αποσταθεροποιήθηκε ξανά, με την παραγωγικότητα να αυξάνεται σημαντικά περισσότερο από το μισθολογικό κόστος. Αυτή η αποσύνδεση οφείλεται στην κατάρρευση του κλάδου με την έναρξη της κρίσης, όταν η απασχόληση στη μεταποίηση μειώθηκε κατά 33%, με το αντίστοιχο μέγεθος για την ευρύτερη οικονομία να ανέρχεται σε περίπου 15%, ενώ ο αριθμός των επιχειρήσεων μειώθηκε κατά 28%. Από 85.004 επιχειρήσεις στην μεταποίηση το 2008 απέμειναν 57.736 το 2013. Το 2016, ο αριθμός των επιχειρήσεων ανέκαμψε σε 61.862<sup>7</sup>, για να μειωθεί στις 58.247 το 2018. Σήμερα, η μεταποιητική βάση της χώρας δείχνει σημάδια ανάκαμψης καταλαμβάνοντας όλο και μεγαλύτερο μέρος της συνολικής παραγωγικότητας. Εντούτοις, πρέπει να σημειωθεί πως αυτή η αύξηση δεν αντικατοπτρίζει μία αύξηση της παραγωγικότητάς της μεταποίησης σε απόλυτους αριθμούς, αλλά τη μείωση της συνολικής παραγωγικότητας της χώρας.

Η Ελλάδα εδώ και δεκαετίες έχει στρέψει την παραγωγική της βάση από τη βιομηχανία στον τουρισμό και τη ναυτιλία<sup>8</sup>, αλλά από μόνοι τους οι δύο αυτοί κλάδοι

6. Βλ. Γράφημα 3, Παράρτημα.

7. Eurostat, 2018 <http://appsso.eurostat.ec.europa.eu/hui/submitViewTableAction.do>

8. Σήμερα ο κλάδος της μεταποίησης έχει απωλέσει το 29% του εργατικού του δυναμικού σε σχέση με 1995, ενώ από την αρχή της κρίσης ο αριθμός των επιχειρήσεων έχει μειωθεί κατά 28%, βλ. Γράφημα 1 και Γράφημα 2, Παράρτημα.

δεν έχουν την ικανότητα να καλύψουν το σημαντικό κενό απασχόλησης και παραγωγικότητας που εμφανίζει η χώρα<sup>9</sup>. Η μονοθεματική ανάπτυξη της Ελλάδας που βασίζεται στον τομέα των υπηρεσιών δεν μπορεί να δημιουργήσει την ευρεία γκάμα επαγγελμάτων που χρειάζονται για να αξιοποιηθεί πλήρως το ταλέντο και οι διάφορες επαγγελματικές κλίσεις και προτιμήσεις του πληθυσμού της χώρας<sup>10</sup>.

---

9 Βλ. σχετικά Hausmann, 2012.

10 Η ανταγωνιστικότητα στη σύγχρονη εποχή βασίζεται κρίσιμα στην ομαλή συνεργασία υπηρεσιών έντασης γνώσης και γραμμών παραγωγής. Έχει αποδειχθεί ότι χωρίς τις γραμμές παραγωγής η ανάπτυξη των υπηρεσιών υπονομεύεται - βλ. σχετικά Berger, 2013.

## Συμπεράσματα

Από τη μεταπολίτευση και μετά η αύξηση των μισθών στην Ελλάδα υπήρξε για μεγάλα χρονικά διαστήματα μεγαλύτερη από εκείνη της παραγωγικότητας, μέχρι την στιγμή που ενέσκηψε η κρίση βρίσκοντας τον μεταποιητικό κλάδο ευάλωτο και εσωστρεφή. Είναι γεγονός πως ο μεταποιητικός κλάδος της χώρας δεν κατάφερε να εκμεταλλευτεί αποτελεσματικά το άνοιγμα των ευρωπαϊκών αγορών μέσω της ένταξης στην ΕΕ και της συνεπαγόμενης αφαίρεσης των όποιων εμπορικών εμποδίων. Η περίοδος μετά το 1980 έχει ιδιαίτερα μεγάλη σημασία, καθώς την ώρα που οι ευρωπαϊκές επιχειρήσεις ωφελούνται από την τάση για απελευθέρωση των αγορών και τη μείωση του διοικητικού κόστους στις χώρες τους, οι ελληνικές επιχειρήσεις δυσκολεύτηκαν να αντιμετωπίσουν τον ανταγωνισμό εντός της ενιαίας αγοράς. Ταυτόχρονα υπήρξε μια σημαντική αύξηση της κρατικής παρέμβασης στην οικονομία αλλά και μια μείωση στην ποιότητα αυτής της παρέμβασης (Μητσόπουλος, 2014).

Συνέπεια των παραπάνω συνθηκών ήταν η ανακοπή και αναστροφή της εκβιομηχάνισης της χώρας και η μεγέθυνση των εσωτερικών και εξωτερικών ανισορροπιών οι οποίες κορυφώθηκαν κατά την πρόσφατη κρίση αποκαλύπτοντας τη διάστασή τους, οπότε και επιχειρήθηκε βίαια και προβληματικά η διόρθωσή τους.

Τέλος, βάσει των παραπάνω δεδομένων, το μισθολογικό κόστος δεν αποτελεί πλέον αντικίνητρο για την ανάκαμψη του κλάδου της μεταποίησης στην Ελλάδα. Τα εμπόδια αντιθέτως αφορούν κυρίως το μη μισθολογικό κόστος που προκύπτει από τη φορολογία του εισοδήματος και τις ασφαλιστικές εισφορές, καθώς και το εν πολλοίς αντιαναπτυξιακό ρυθμιστικό περιβάλλον<sup>11</sup>. Ενδεικτικά, οι μεγάλες αυξήσεις στο κόστος ενέργειας για βιομηχανική χρήση, λόγω τόσο της μη απελευθέρωσης της αγοράς όσο και των ιδιαίτερα υψηλών τελών και φόρων, καθώς και η κατακόρυφη αύξηση του κόστους πρόσβασης σε χρηματοδότηση υπερκαλύπτουν το όποιο όφελος είχε η μείωση των μισθών για τις ελληνικές μεταποιητικές επιχειρήσεις<sup>12</sup>.

11 Για μία συνολική θεώρηση των εμποδίων του υπάρχοντος ρυθμιστικού πλαισίου στην Ελλάδα και προτάσεις προς τον εκσυγχρονισμό του βλ. Δρακούλης, 2019.

12 Για τα δομικά εμπόδια στην ανάπτυξη της βιομηχανίας στην Ελλάδα σήμερα βλ. Mitsopoulos, 2016.



## Μεθοδολογία

Η έρευνα εξετάζει αν το μισθολογικό κόστος στον κλάδο της μεταποίησης αυξήθηκε ταχύτερα από την παραγωγικότητα ή το αντίστροφο, από το 1960 που υπάρχουν διαθέσιμα στοιχεία μέχρι το 2018. Το μισθολογικό κόστος αφορά το κόστος που πληρώνει ο εργοδότης, δηλαδή τον μισθό του εργαζομένου, τους φόρους και τις ασφαλιστικές εισφορές που επιβαρύνουν την προσφορά εργασίας (Nominal compensation per employee)<sup>13</sup>. Η παραγωγικότητα αφορά την παραγωγή ποσότητας προϊόντος προς μία ορισμένη ποσότητα εργασίας και δίνεται από την σχέση ονομαστικής προστιθέμενης αξίας ανά εργαζόμενο (Gross value added at current prices per employee)<sup>14</sup>.

Στην ανάλυση ανά περίοδο, η αρχή της κάθε δεκαετίας αποτελεί το έτος βάσης της μεταβολής των δύο μεγεθών (αρχή της δεκαετίας = 100). Αν το μισθολογικό κόστος αυξάνεται περισσότερο από την αντίστοιχη αύξηση της παραγωγικότητας, τότε η σχέση μεταβολής των δύο μεγεθών παίρνει τιμές άνω του 100. Αν η παραγωγικότητα αυξάνεται με μεγαλύτερο ρυθμό από το μισθολογικό κόστος, τότε η σχέση της μεταβολής των δύο μεγεθών παίρνει τιμές κάτω του 100. Τα στοιχεία αφορούν την εξέλιξη της μεταβολής του ονομαστικού μισθολογικού κόστους και της ονομαστικής παραγωγικότητας.

Τέλος, μέσω του φίλτρου Hodrick–Prescott (1997) ελέγχθηκε ο βαθμός που η τάση και οι διακυμάνσεις που εμφανίζει η σχέση μισθολογικού κόστους και παραγωγικότητας οφείλονται στην κυκλικότητα των μεγεθών. Τα αποτελέσματα της προσαρμογής της τάσης του λόγου των δύο μεγεθών σε ομαλή καμπύλη και η κυκλική συνιστώσα της σχέσης για την Ελλάδα παρουσιάζονται στο Γράφημα 4, ενώ η προσαρμογή της τάσης του λόγου των δύο μεγεθών σε ομαλή καμπύλη για όλες τις χώρες παρουσιάζεται στο Γράφημα 5, στο Παράρτημα. Η κεντρική ανάλυση της μελέτης δεν βασίζεται στην εφαρμογή του φίλτρου Hodrick–Prescott.

13 Ευρωπαϊκή Ένωση, 2013, σ. 121.

14 Ευρωπαϊκή Ένωση, 2013, σ. 320.

## Βιβλιογραφία και Ηλεκτρονικές Πηγές

- AMECO. (2020, 03). AMECO. Ανάκτηση από AMECO: [https://ec.europa.eu/eurostat/statistics-explained/index.php/Glossary:Gross\\_value\\_added](https://ec.europa.eu/eurostat/statistics-explained/index.php/Glossary:Gross_value_added)
- Berger, S. (2013). *Making in America. From Innovation to Market*. MIT Press.
- European Commission. (2019, 02 11). *Economic and Financial Affairs*. Ανάκτηση από [http://ec.europa.eu/economy\\_finance/ameco/user/serie/SelectSerie.cfm](http://ec.europa.eu/economy_finance/ameco/user/serie/SelectSerie.cfm)
- Eurostat. (2018, 02 11). *Eurostat Annual detailed enterprise statistics for industry (NACE Rev. 2, B-E)*. Ανάκτηση από <http://appsso.eurostat.ec.europa.eu/nui/submitViewTableAction.do>
- Hausmann, R. (2012, 02 08). Ireland can show Greece a way out of the crisis. *Financial Times*.
- Hodrick, R. J., & Prescott, E. C. (1997). Postwar U.S. Business Cycles: An Empirical Investigation. *Journal of Money, Credit and Banking*, 1-16.
- Mitsopoulos, M. (2016). Greek Export and Labor Market Performance: Facts and Myths than Can Help Devise a Useful Growth Strategy. Στο L. Paganetto, *Stagnation Versus Growth in Europe. Capitalism in the 21st Century* (σσ. 155-182). Springer.
- Pasimeni, P. (2018). *The Relation between Productivity and Compensation in Europe*. Luxembourg; European Union. Ανάκτηση από [https://ec.europa.eu/info/sites/info/files/economy-finance/dp079\\_en.pdf](https://ec.europa.eu/info/sites/info/files/economy-finance/dp079_en.pdf)
- Δρακούλης, P. (2019). *Εποπτεία αγοράς και αδειοδότηση. Εκσυγχρονισμός και εναρμόνιση με το ενωσιακό δίκαιο*. Αθήνα: ΚΕΦΙΜ - Μάρκος Δραγούμης.
- Ευρωπαϊκή Ένωση. (2013). ΚΑΝΟΝΙΣΜΟΣ (ΕΕ) αριθ. 549/2013 ΤΟΥ ΕΥΡΩΠΑΪΚΟΥ ΚΟΙΝΟΒΟΥΛΙΟΥ ΚΑΙ ΤΟΥ ΣΥΜΒΟΥΛΙΟΥ της 21ης Μαΐου 2013 για το ευρωπαϊκό σύστημα εθνικών και περιφερειακών λογαριασμών της Ευρωπαϊκής Ένωσης. *Επίσημη Εφημερίδα της Ευρωπαϊκής Ένωσης*.
- Μητσόπουλος, Μ. (2014). Μεταποίηση, ανταγωνισμός και επιχειρηματικό περιβάλλον. Άρση εμποδίων - άνοιγμα στον διεθνή ανταγωνισμό. Στο Μ. Μασουράκης, & Χ. Γκόρτσος, *Ανταγωνιστικότητα για ανάπτυξη: προτάσεις πολιτικής* (σσ. 161-178). Ανταγωνιστικότητα για ανάπτυξη: προτάσεις πολιτικής.

---

## Ευχαριστίες

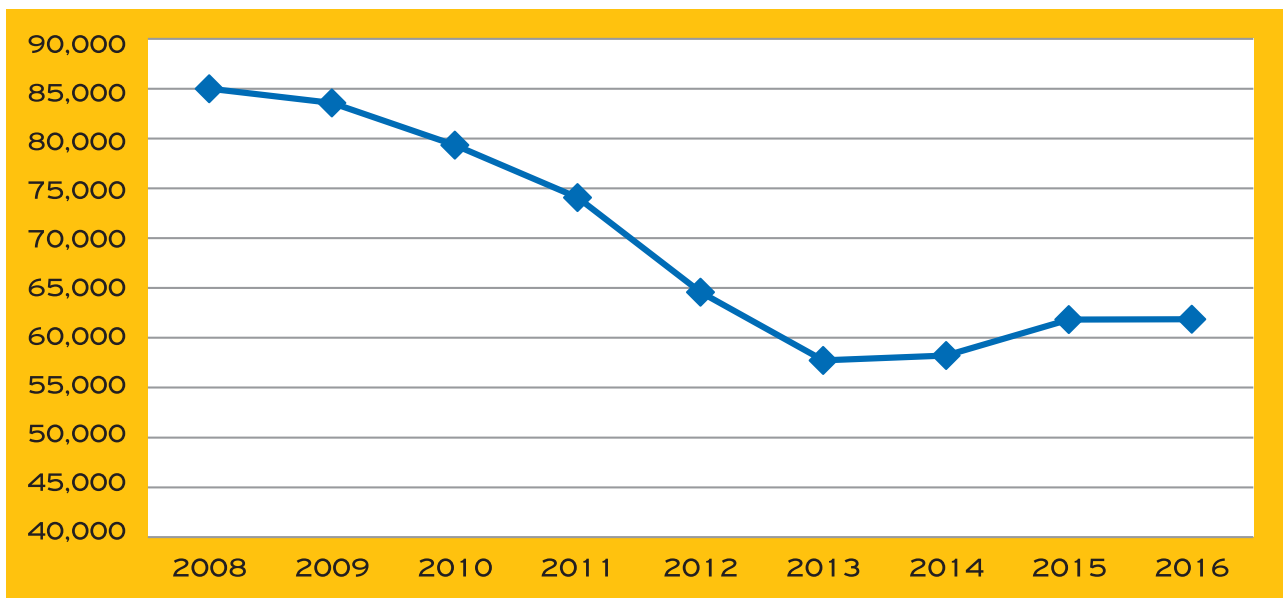
Το ΚΕΦΙΜ-Μάρκος Δραγούμης ευχαριστεί θερμά τον Μιχάλη Μητσόπουλο,

Διευθυντή Τομέα Επιχειρηματικού Περιβάλλοντος και Ρυθμιστικών Πολιτικών στον ΣΕΒ, για την επιστημονική υποστήριξη της έρευνας.

Επίσης, ευχαριστούμε τον ομότιμο καθηγητή πολιτικής οικονομίας στο Οικονομικό Πανεπιστήμιο Αθηνών κ. Γεώργιο Μπήτρο για την πολύτιμη βοήθεια και τις παρατηρήσεις του στο τεχνικό σκέλος της έρευνας.

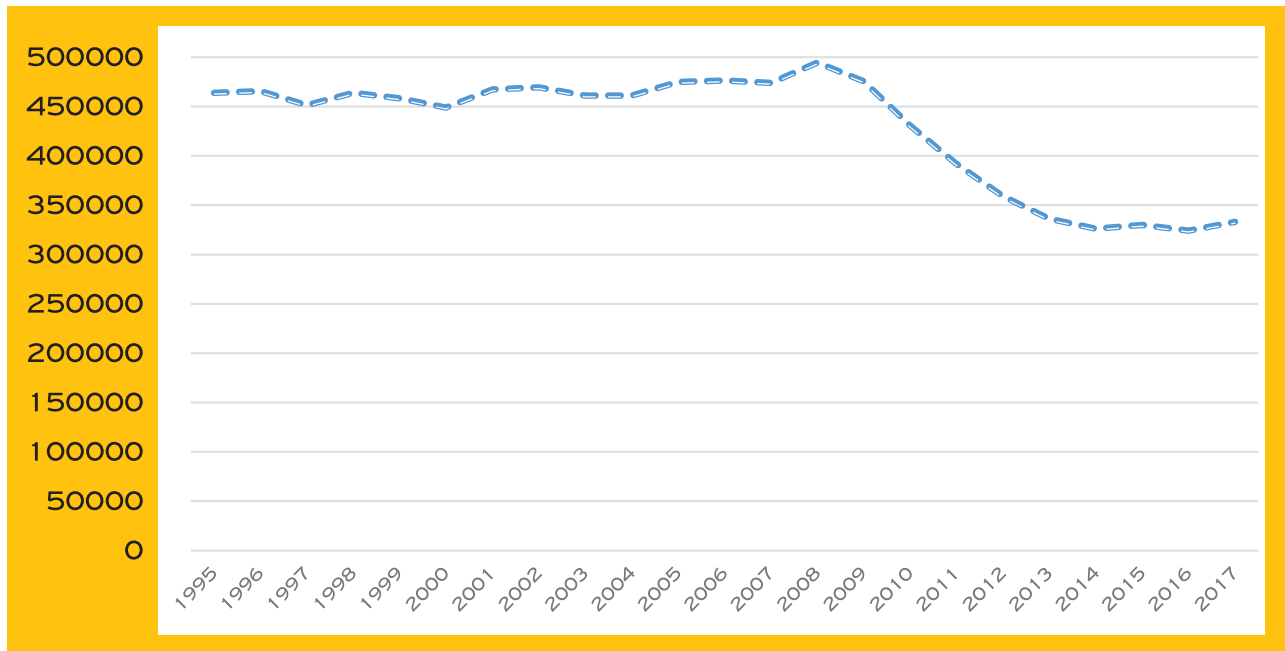
## Παράρτημα

**Γράφημα 1: Αριθμός Επιχειρήσεων στην μεταποίηση, Ελλάδα, 2008-2016**



Πηγή: Eurostat, επεξεργασία: ΚΕΦΙΜ.

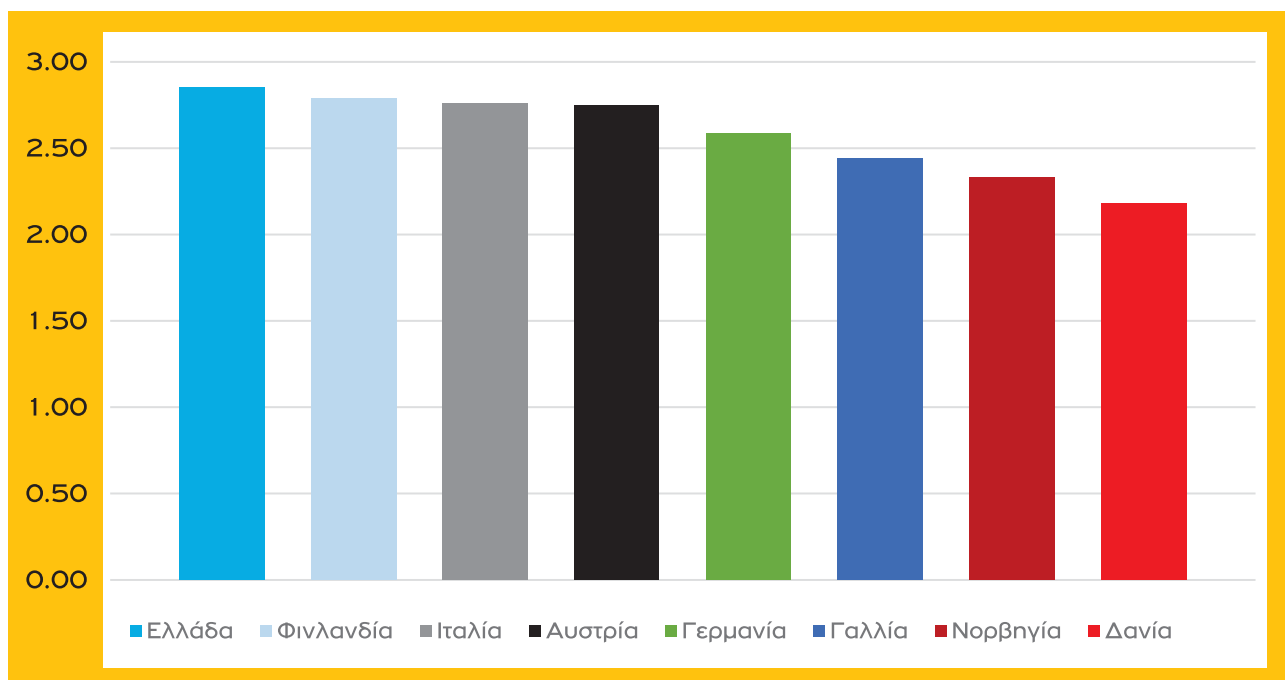
Γράφημα 2: Εργαζόμενοι στον κλάδο της μεταποίησης, Ελλάδα, 1995-2017



Πηγή: Eurostat, επεξεργασία: ΚΕΦΙΜ

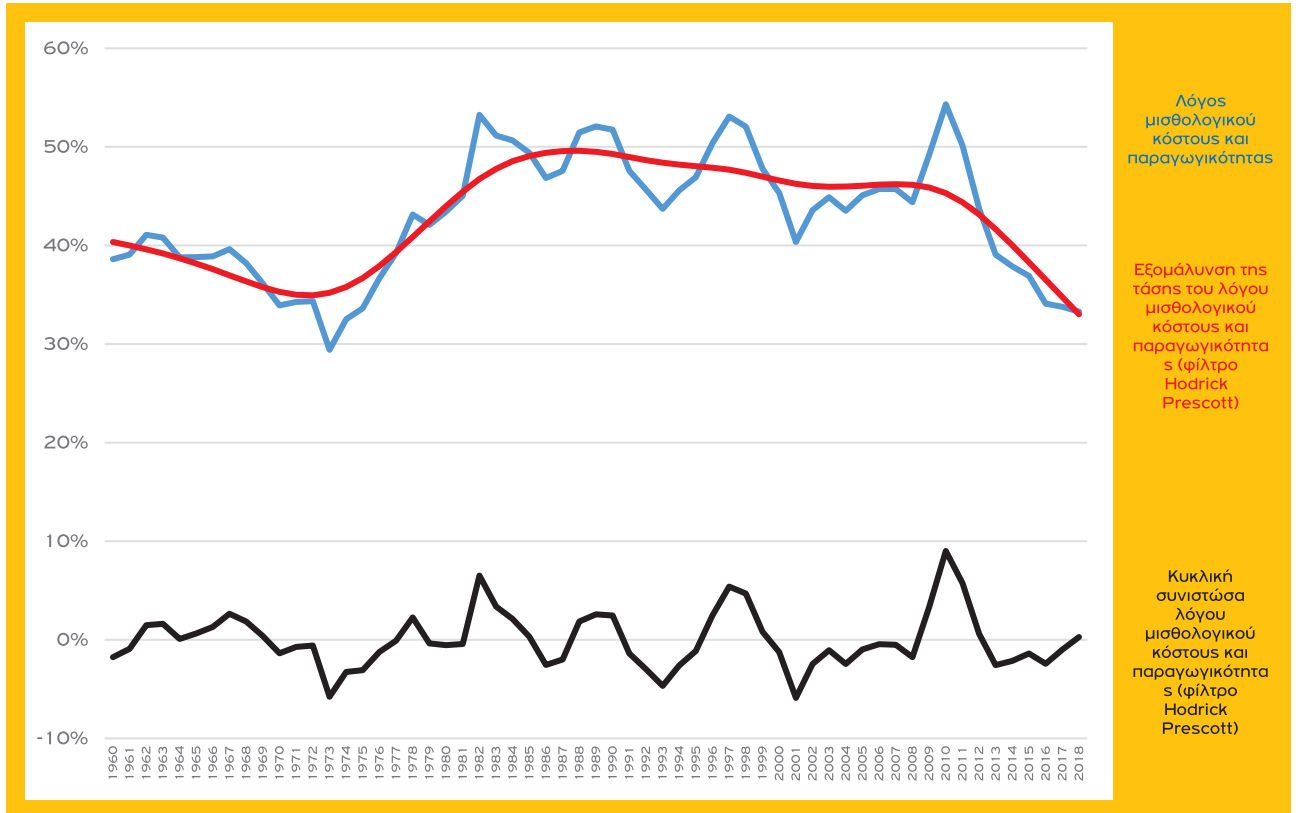
Γράφημα 3: Αυστηρότητα εργασιακής προστασίας για ατομικές και συλλογικές απολύσεις, μέσοι όροι περιόδου 1985-1989

Ελλάδα, Φινλανδία, Ιταλία, Αυστρία, Γερμανία, Γαλλία, Νορβηγία, Δανία (αυστηρότερο=6)



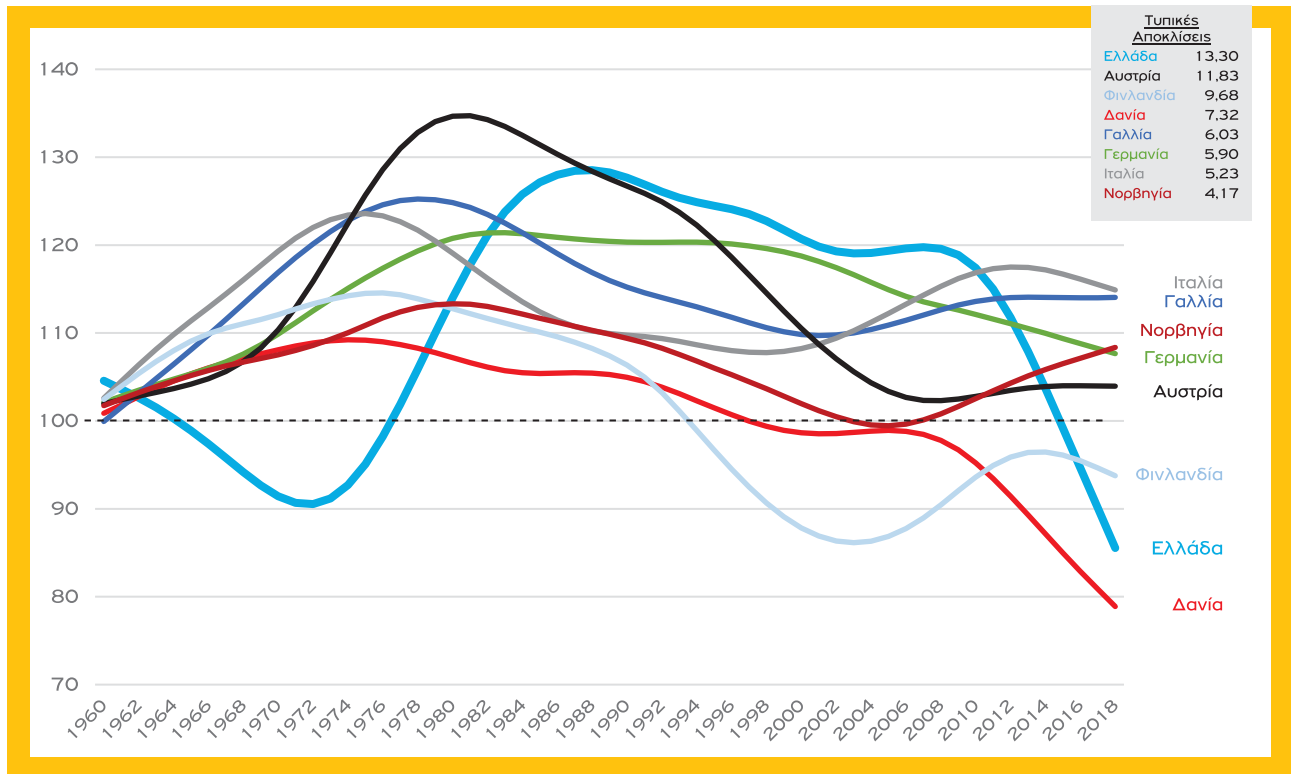
Πηγή: ΟΟΣΑ, επεξεργασία: ΚΕΦΙΜ.

**Γράφημα 4: Ομαλοποιημένη τάση και κυκλική συνιστώσα του λόγου μισθολογικού κόστους και παραγωγικότητας για την Ελλάδα, υπολογισμένη με βάση το επαναληπτικό φίλτρο Hodrick-Prescott, με παράμετρο εξομάλυνσης  $\lambda=100$**



Πηγή: AMECO, επεξεργασία: ΚΕΦΙΜ.

Γράφημα 5: Ομαλοποιημένη τάση του λόγου μισθολογικού κόστους και παραγωγικότητας για όλες τις χώρες (έτος βάσης 1960), υπολογισμένη με βάση το επαναληπτικό φίλτρο Hodrick-Prescott, με παράμετρο εξομάλυνσης  $\lambda=100$



Πηγή: AMECO, επεξεργασία: ΚΕΦίΜ.



**ΚΕΦΪΜ**  
Μάρκος Δραγούμης

Στέγη Μάρκου Δραγούμη

Μαιζώνος 38, Αθήνα

T: +30 210 5238373

[www.kefim.org](http://www.kefim.org)

[info@kefim.org](mailto:info@kefim.org)

[facebook.com/kefim.org](https://www.facebook.com/kefim.org)

[twitter.com/kefimgr](https://twitter.com/kefimgr)

[youtube.com/kefimgr](https://www.youtube.com/kefimgr)