



ΙΔΡΥΜΑ ΟΙΚΟΝΟΜΙΚΩΝ & ΒΙΟΜΗΧΑΝΙΚΩΝ ΕΡΕΥΝΩΝ

ΑΠΟΤΕΛΕΣΜΑΤΑ ΕΡΕΥΝΩΝ ΟΙΚΟΝΟΜΙΚΗΣ
ΣΥΓΚΥΡΙΑΣ
ΣΤΟΝ ΤΟΜΕΑ ΤΗΣ ΒΙΟΜΗΧΑΝΙΑΣ

ΔΕΚΕΜΒΡΙΟΣ 2019

Χορηγός:



ΕΛΛΗΝΙΚΗ ΠΑΡΑΓΩΓΗ

ΣΥΜΒΟΥΛΙΟ ΒΙΟΜΗΧΑΝΙΩΝ ΓΙΑ ΤΗΝ ΑΝΑΠΤΥΞΗ

16 Ιανουαρίου 2020

Το IOBE διεξάγει μηνιαίως από το 1981 τις Έρευνες Οικονομικής Συγκυρίας σε επιχειρήσεις σε τέσσερις τομείς της οικονομίας και από το 2008, και στους καταναλωτές. Οι έρευνες αποτελούν μέρος του κοινού εναρμονισμένου προγράμματος της Ευρωπαϊκής Ένωσης (DG ECFIN) και διεξάγονται αποκλειστικά και μόνο από το IOBE στην Ελλάδα. Τα αποτελέσματά τους χρησιμοποιούνται για τον υπολογισμό του δείκτη οικονομικού κλίματος στην Ελλάδα, ενώ δημοσιεύονται αναλυτικά στις εκδόσεις της Ευρωπαϊκής Επιτροπής. Κάθε μήνα το IOBE δημοσιεύει στην ιστοσελίδα του το πλήρες δελτίο οικονομικής συγκυρίας. **Στο παρόν δελτίο, που υποστηρίζεται από την Ελληνική Παραγωγή - Συμβούλιο Βιομηχανιών για την Ανάπτυξη - παρουσιάζονται αναλυτικότερα τα αποτελέσματα για τον τομέα της Βιομηχανίας.** Όλα τα δελτία συγκυρίας μπορείτε να τα βρείτε εδώ: http://iobe.gr/ec_situation.asp?PD=2019

Σημαντική βελτίωση του Δείκτη Οικονομικού Κλίματος τον Δεκέμβριο, σε υψηλό επίπεδο 12ετίας

Ο Δείκτης Οικονομικού Κλίματος τον Δεκέμβριο κατέγραψε βελτίωση, στις 109,5 από 107,0 μονάδες τον Νοέμβριο, με αποτέλεσμα να βρεθεί στο υψηλότερο επίπεδο από τον Νοέμβριο του 2007. Η νέα ανοδική τάση του δείκτη οφείλεται κυρίως στη βελτίωση των προσδοκιών στις Κατασκευές και στις Υπηρεσίες, και σε μικρότερο βαθμό στην ενίσχυση των προσδοκιών στη Βιομηχανία και στη βελτίωση της καταναλωτικής εμπιστοσύνης. Παρά την επιδείνωση του εξωτερικού περιβάλλοντος και την ένταση στη γεωγραφική περιοχή μας, μια σειρά από δείκτες της ελληνικής οικονομίας εξακολουθούν να κινούνται ανοδικά, ενώ παράγοντες όπως η αποκλιμάκωση του κόστους χρηματοδότησης και η μείωση των φορολογικών βαρών, έχουν επίσης συνεισφέρει θετικά. Ωστόσο, η παραγωγική βάση της οικονομίας είναι συρρικνωμένη από τη χρόνια αποεπένδυση, η αγορά εργασίας είναι πιο ευέλικτη μεν αλλά με αναντιστοιχίες προσφοράς και ζήτησης, ενώ παραμένουν εμπόδια σε επιμέρους οικονομικές δραστηριότητες.

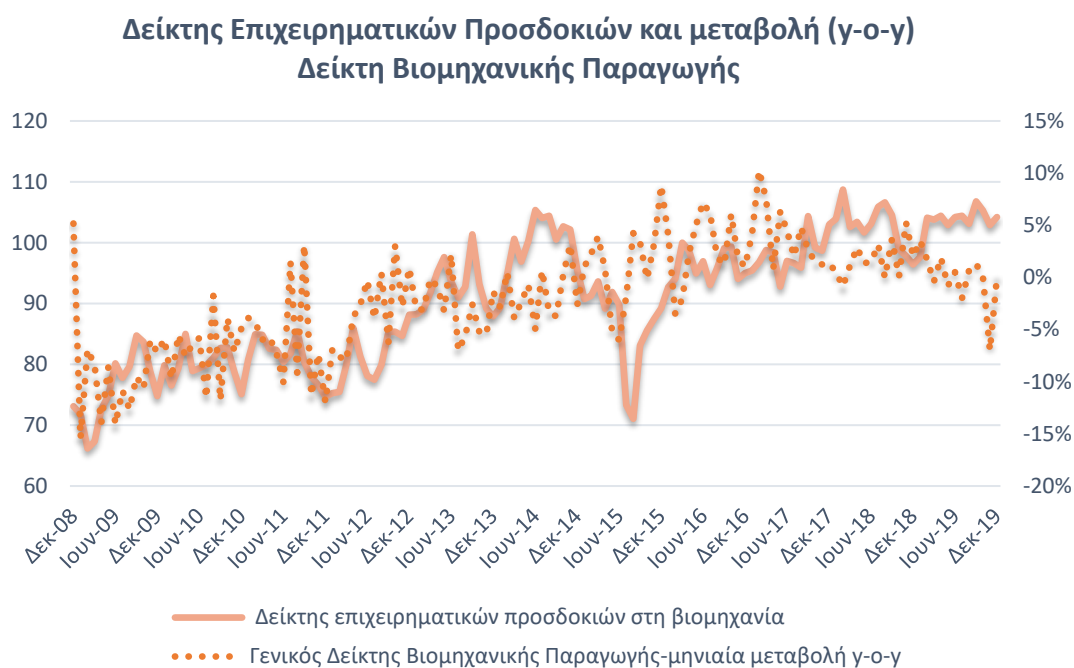
Ήπια ενίσχυση επιχειρηματικών προσδοκιών, λόγω βελτίωσης εκτιμήσεων για τις παραγγελίες και τη ζήτηση

Ο Δείκτης Επιχειρηματικών Προσδοκιών στη Βιομηχανία βελτιώθηκε τον Δεκέμβριο, στις 104,2 (από 102,9 τον Νοέμβριο) μονάδες, επίπεδο υψηλότερο από το αντίστοιχο περυσινό (96,4 μον.). Στην ανοδική τάση του δείκτη συνεχίζουν να συμβάλλουν οι αναπτυξιακές επενδυτικές προοπτικές σε συνδυασμό με παρεμβάσεις στη φορολογία, αλλά και σε άλλα ζητήματα που περιλαμβάνονται στο νέο αναπτυξιακό πολυνομοσχέδιο. Οι προγραμματικοί στόχοι που έχουν τεθεί αφορούν στον περιορισμό εμποδίων και στη δημιουργία συνθηκών ενός υγιούς και βιώσιμου επιχειρηματικού περιβάλλοντος. Σημαντικό ρόλο για τις επενδύσεις παίζει και η αποκλιμάκωση του κόστους χρηματοδότησης της χώρας, που αντανακλάται και σε βελτίωση των όρων χρηματοδότησης των επιχειρήσεων της χώρας. Ειδικά στον τομέα της βιομηχανίας, η εξαγγελία για σύσταση Εθνικού Συμβουλίου Βιομηχανίας, το οποίο θα θέτει ως στόχο την ενίσχυση της ανταγωνιστικότητας και την ισχυροποίηση των μικρών και μεσαίων επιχειρήσεων της περιφέρειας, μπορεί να δώσει νέες προοπτικές στην ανάπτυξη της ελληνικής οικονομίας, δημιουργώντας ένα κλίμα αισιοδοξίας.

Στον τομέα των αποκρατικοποιήσεων καταγράφεται κινητικότητα κυρίως στον ενεργειακό τομέα, (ΔΕΠΑ Υποδομών, ΔΕΠΑ Εμπορίας, ΕΛΠΕ). Η υλοποίηση μεγάλων επενδυτικών έργων από εγχώριες μεταποιητικές επιχειρήσεις σε ένα ευρύ πεδίο, κυρίως υποδομών (όπως δίκτυα ηλεκτρικής διασύνδεσης, ΑΠΕ, κατασκευές κ.α.), αλλά και οι συγχωνεύσεις

επιχειρήσεων δημιουργούν θετικές προοπτικές ανάπτυξης της εγχώριας μεταποίησης. Άλλωστε και στο αναθεωρημένο ΕΣΕΚ που κατατέθηκε, επισημαίνεται η ανάγκη νέων ενεργειακών επενδύσεων. Επιπρόσθετα, οι επερχόμενες μεγάλες επενδύσεις αφορούν και στην αναβάθμιση του σιδηροδρομικού δικτύου, και μάλιστα τη γραμμή προς την Ευρώπη, έχουν ως στόχο την εξάλειψη σημαντικών εκκρεμοτήτων ως προς τη λειτουργικότητα, την ταχύτητα αλλά και την αύξηση του μεταφορικού έργου. Τέλος, η συνεχής ενίσχυση των εξαγωγών των βιομηχανικών προϊόντων αναδεικνύει την υψηλή ανταγωνιστικότητα των εγχώριων προϊόντων, που σε συνδυασμό με τα προαναφερθέντα μπορούν να δημιουργήσουν συνθήκες βιώσιμης ανάπτυξης.

Διάγραμμα 1. Δείκτης Επιχειρηματικών Προσδοκιών και μεταβολή βιομηχανικής παραγωγής



Πηγή: ΙΟΒΕ, ΕΛΣΤΑΤ

Πίνακας 1: Δείκτης Επιχειρηματικών Προσδοκιών στη Βιομηχανία

Τομέας		Ακραίες τιμές			Μέσος όρος						
		Min	Max	2001-2018	2013	2014	2015	2016	2017	2018	
Βιομηχανία (2000-2010=100)		66,2 (Φ. 2009)	117,6 (Μάρ. 2000)	95,9	92,6	99,7	86,3	96,1	98,1	102,8	
2018											
I	Φ	M	A	M	I	I	A	Σ	Ο	N	Δ
103,9	108,7	102,6	103,4	101,7	103,1	105,9	106,6	104,5	98,9	97,9	96,4
2019											
I	Φ	M	A	M	I	I	A	Σ	Ο	N	Δ
97,6	104,1	103,8	104,4	102,9	104,2	104,4	103,1	106,8	105,3	102,9	104,2

Σημείωση: Ο δείκτης επιχειρηματικών προσδοκιών υπολογίζεται με βάση τις προβλέψεις παραγωγής, τις εκτιμήσεις για το ύψος των αποθεμάτων και τις εκτιμήσεις για τις παραγγελίες και τη ζήτηση.

Πηγή: ΙΟΒΕ

Σημαντική είναι η συμβολή του εξωτερικού εμπορίου στην ανάπτυξη της εγχώριας μεταποίησης. Αναλυτικά, οι εξαγωγές βιομηχανικών προϊόντων το διάστημα Ιανουαρίου-

Οκτωβρίου του 2019 κατέγραψαν βελτίωση 9,0% σε σχέση με το αντίστοιχο διάστημα του 2018, με την αξία τους να προσεγγίζει τα €12,5 δισεκ. Σε ανοδική τροχιά και οι εξαγωγές προϊόντων¹, αλλά μόλις 1,1%, με την αξία αυτών να διαμορφώνεται στα €27,8 δισεκ. το πρώτο δεκάμηνο του προηγούμενου έτους. Όσον αφορά στις εξαγωγές προϊόντων, εξαιρουμένων των πετρελαιοειδών το πρώτο οκτάμηνο του 2019, έφτασαν τα €18,8 δισεκ., σημειώνοντας άνοδο 5% (από €17,9 δισεκ. το 2018).

Πίνακας 2. Εξαγωγές προϊόντων, Ιανουάριος – Οκτώβριος 2019

Προϊόν	Αξία (εκατ. €)		% Μεταβολή	% Σύνθεση	
	2019*	2018*	19*/18*	2019*	2018*
Βιομηχανικά προϊόντα	12.446,4	11.414,0	9,0%	44,8%	41,5%
Χημικά προϊόντα & συναφή (μ.α.κ.)	3.365,8	2.838,9	18,6%	12,1%	10,3%
Βιομηχανικά είδη ταξινομημένα κατά πρώτη ύλη	4.243,4	4.358,1	-2,6%	15,3%	15,8%
Μηχανήματα & υλικό μεταφορών	2.559,0	2.381,8	7,4%	9,2%	8,7%
Διάφορα βιομηχανικά είδη	2.278,1	1.835,2	24,1%	8,2%	6,7%
Συνολικές εξαγωγές προϊόντων	27.794,7	27.504,9	1,1%	100,0%	100,0%
Συνολικές εξαγωγές προϊόντων, εξαιρουμένων των πετρελαιοειδών	18.789,0	17.888,1	5,0%		

*Προσωρινά στοιχεία

Πηγή: ΠΣΕ, Επεξεργασία IOBE

Πίνακας 3. Εισαγωγές προϊόντων, Ιανουάριος - Οκτώβριος 2019

Προϊόν	Αξία (εκατ. €)		% Μεταβολή	% Σύνθεση	
	2019*	2018*	19*/18*	2019*	2018*
Βιομηχανικά προϊόντα	25.724,3	24.189,6	6,3%	56,6%	54,7%
Χημικά προϊόντα & συναφή (μ.α.κ.)	7.034,3	6.579,1	6,9%	15,5%	14,9%
Βιομηχανικά είδη ταξινομημένα κατά πρώτη ύλη	5.101,1	5.274,6	-3,3%	11,2%	11,9%
Μηχανήματα & υλικό μεταφορών	8.319,1	7.716,7	7,8%	18,3%	17,5%
Διάφορα βιομηχανικά είδη	5.269,8	4.619,2	14,1%	11,6%	10,4%
Συνολικές εισαγωγές προϊόντων	45.411,7	44.217,6	2,7%	100,0%	100,0%
Συνολικές εισαγωγές προϊόντων, εξαιρουμένων των πετρελαιοειδών	32.716,0	30.763,0	6,3%		

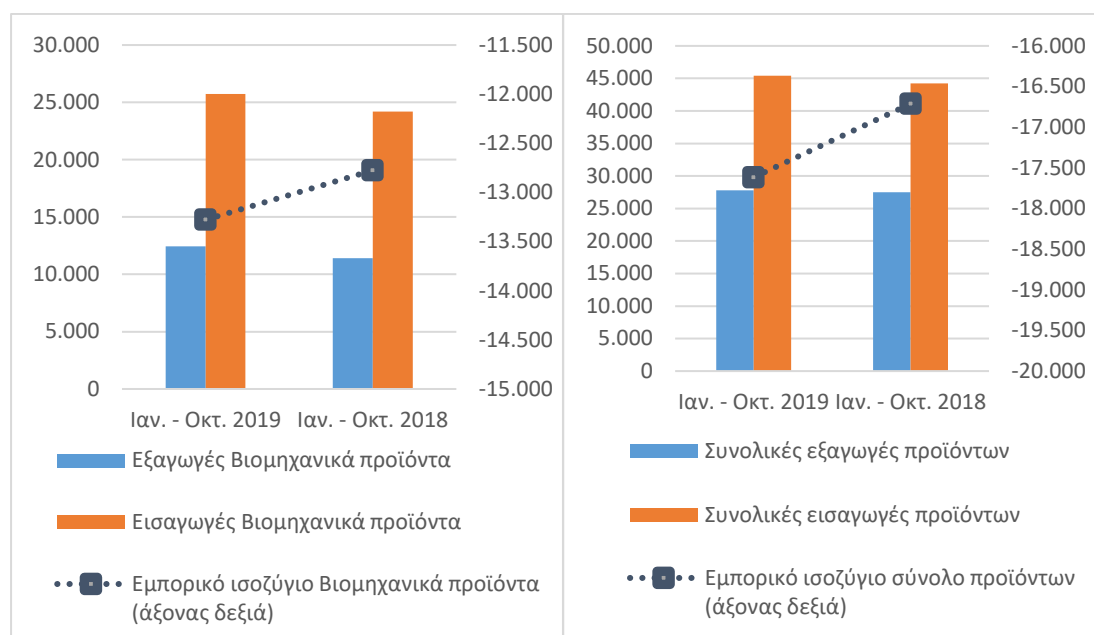
*Προσωρινά στοιχεία

Πηγή: ΠΣΕ, Επεξεργασία IOBE

Αναφορικά με τις εισαγωγές των βιομηχανικών προϊόντων, η αξία τους διαμορφώθηκε στα €25,7 δισεκ. το διάστημα Ιανουαρίου – Οκτωβρίου του 2019, σημειώνοντας ενίσχυση 6,3%. Κατά συνέπεια, το εμπορικό έλλειμμα προσεγγίζει τα €13,3 δισεκ., ενισχυμένο κατά 3,9% σε σύγκριση με το αντίστοιχο διάστημα του 2018. Ανοδικά κινήθηκαν και οι εισαγωγές στο σύνολο των αγαθών, αλλά σε χαμηλότερα επίπεδα (+2,7%), με την αξία αυτών να ξεπερνά τα €45,4 δισεκ. από €44,2 δισεκ. το πρώτο οκτάμηνο του 2018. Συνεπώς, το ελλειμματικό ισοζύγιο το διάστημα Ιανουαρίου – Οκτωβρίου του 2019 διαμορφώθηκε στα €17,6 δισεκ., σημειώνοντας άνοδο κατά 5,4% σε σχέση με το 2018. Εξαιρουμένων των πετρελαιοειδών, οι εισαγωγές προϊόντων το διάστημα Ιανουαρίου – Οκτωβρίου του 2019 σημείωσαν ενίσχυση κατά 6,3%, με την αξία τους να διαμορφώνεται στα €32,7 δισεκ. (από €30,7 δισεκ.), ενώ το εμπορικό έλλειμμα έφτασε τα €13,9 δισεκ., (+8,2%, από το πρώτο οκτάμηνο του 2018).

¹ Οι εξαγωγές, και αντίστοιχα οι εισαγωγές προϊόντων αφορούν Αγροτικά προϊόντα, Πρώτες ύλες, Καύσιμα, Βιομηχανικά προϊόντα και Άλλα είδη.

Διάγραμμα 2. Εμπορικό ισοζύγιο βιομηχανικών προϊόντων και συνόλου προϊόντων



Πηγή: ΠΣΕ, Επεξεργασία ΙΟΒΕ

Από τις βασικές μεταβλητές του δείκτη, το ισοζύγιο των εκτιμήσεων για τις παραγγελίες και τη ζήτηση βελτιώθηκε ήπια, παραμένοντας ωστόσο σε αρνητικό έδαφος, ενώ το ισοζύγιο προβλέψεων για την παραγωγή τους προσεχείς μήνες παραμένει θετικό, με το ύψος των αποθεμάτων να περιορίζεται οριακά². Αναλυτικότερα:

Το ισοζύγιο προβλέψεων για την παραγωγή τους προσεχείς 3-4 μήνες ενισχύθηκε κατά μία μονάδα και διαμορφώθηκε στις +20, με το 27% (από 31%) των επιχειρήσεων να προβλέπει άνοδο της παραγωγής του το επόμενο τρίμηνο και μόνο το 7% (από 12%) μείωσή της.

Ο δείκτης στις προβλέψεις για την απασχόληση κινήθηκε ανοδικά στις +11 μονάδες (από +7 μονάδες), με το ποσοστό των επιχειρήσεων που προβλέπει περαιτέρω άνοδο το προσεχές τρίμηνο να διαμορφώνεται στο 22% και μόλις το 11% (από 18%) να αναμένει εξασθένιση.

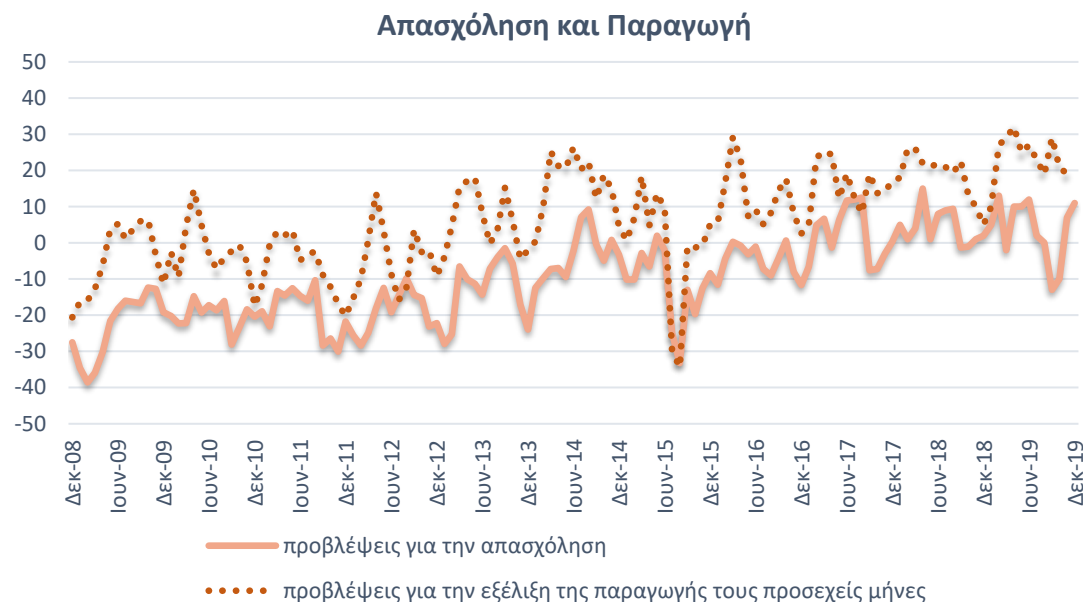
Οι θετικές εκτιμήσεις για τις πωλήσεις τους προσεχείς μήνες, αν και σημείωσαν υποχώρηση, παραμένουν σε υψηλά επίπεδα (στις +28 μον. το ισοζύγιο από +29), με το 33% (από 37%) των επιχειρήσεων να αναμένει άνοδο το προσεχές χρονικό διάστημα και μόλις 4% (από 9%) μείωσή τους. Αλλά και ο δείκτης εκτιμήσεων για τις τρέχουσες πωλήσεις είναι θετικός, στις +20 (από +19) μονάδες, με το 30% (από 35%) των ερωτηθέντων να εκτιμά άνοδό τους.

Στους δείκτες εξαγωγικής δραστηριότητας καταγράφηκαν τον Δεκέμβριο ανοδικές τάσεις: ο δείκτης για τις εξαγωγές κατά το τελευταίο τρίμηνο ενισχύθηκε στις +17 μονάδες, ενώ οι αρνητικές εκτιμήσεις για τις παραγγελίες και τη ζήτηση εξωτερικού πέρασαν σε θετικό έδαφος, με το σχετικό δείκτη να διαμορφώνεται στις +1 (από -7) μονάδες. Ίδια τάση

² Ο Δείκτης Επιχειρηματικών προσδοκιών στη Βιομηχανία προκύπτει από το συνθετικό αποτέλεσμα τριών επιμέρους μεταβλητών: α) τις εκτιμήσεις για το **επίπεδο παραγγελιών και τρέχουσας ζήτησης**, β) τις **προβλέψεις για την εξέλιξη της παραγωγής τους προσεχείς μήνες** και γ) τις **εκτιμήσεις για τα αποθέματα έτοιμων προϊόντων**.

σημειώθηκε και στις προβλέψεις για εξαγωγές τους προσεχείς μήνες, με το ισοζύγιο να ανέρχεται +28 (από +22) μονάδες.

Διάγραμμα 3. Προβλέψεις για την παραγωγή και την απασχόληση στους προσεχείς μήνες (ισοζύγιο θετικών – αρνητικών απαντήσεων)



Πηγή: IOBE

Το ισοζύγιο προβλέψεων για τις μεταβολές των τιμών ενισχύθηκε ήπια κατά δύο μονάδες, στις +2 μονάδες, με το 88% (από 87%) όμως των επιχειρήσεων να μην αναμένει μεταβολές τους το επόμενο τρίμηνο και ένα 7% να προβλέπει ενίσχυσή τους.

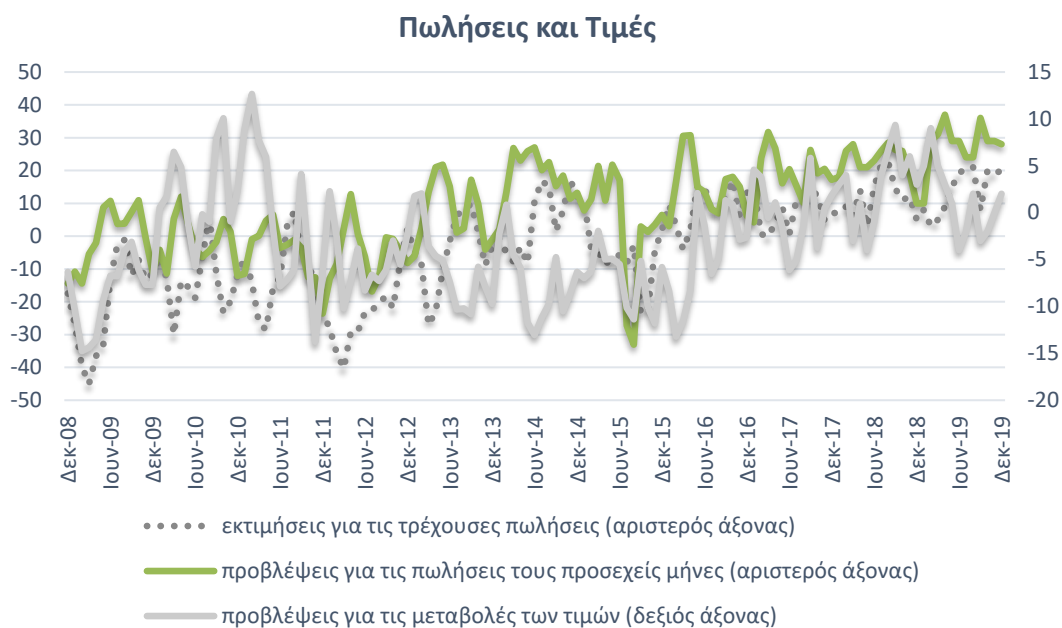
Σε επίπεδο παραγγελιών και τρέχουσας ζήτησης, ο αρνητικός δείκτης σημείωσε ήπια βελτίωση και διαμορφώθηκε στις -7 (από -9) μονάδες, με το 20% (από 23%) των επιχειρήσεων να δηλώνουν χαμηλές για την εποχή παραγγελίες και το 13% (από 15%) να αναφέρει το αντίθετο.

Αναφορικά με τα αποθέματα έτοιμων προϊόντων, αυτά βελτιώθηκαν κατά μία μονάδα, με το σχετικό δείκτη να ανέρχεται στις +11 (από 12) μονάδες, ενώ το 19% των επιχειρήσεων αναφέρει υψηλά για την εποχή αποθέματα και το 8% να δηλώνει το αντίθετο.

Οι μήνες εξασφαλισμένης παραγωγής εξασθένησαν στους 4,9 μήνες, με το ποσοστό χρησιμοποίησης εργοστασιακού δυναμικού να αυξάνεται, στο 73,9% (από 72,7%). Όπως έχει ήδη επισημανθεί και σε προηγούμενα δελτία, μετά το καλοκαίρι του 2015, η χρησιμοποίηση του εργοστασιακού δυναμικού έχει ενισχυθεί σημαντικά, κινούμενη πάνω από το 70%, λόγω της αυξημένης παραγωγής.

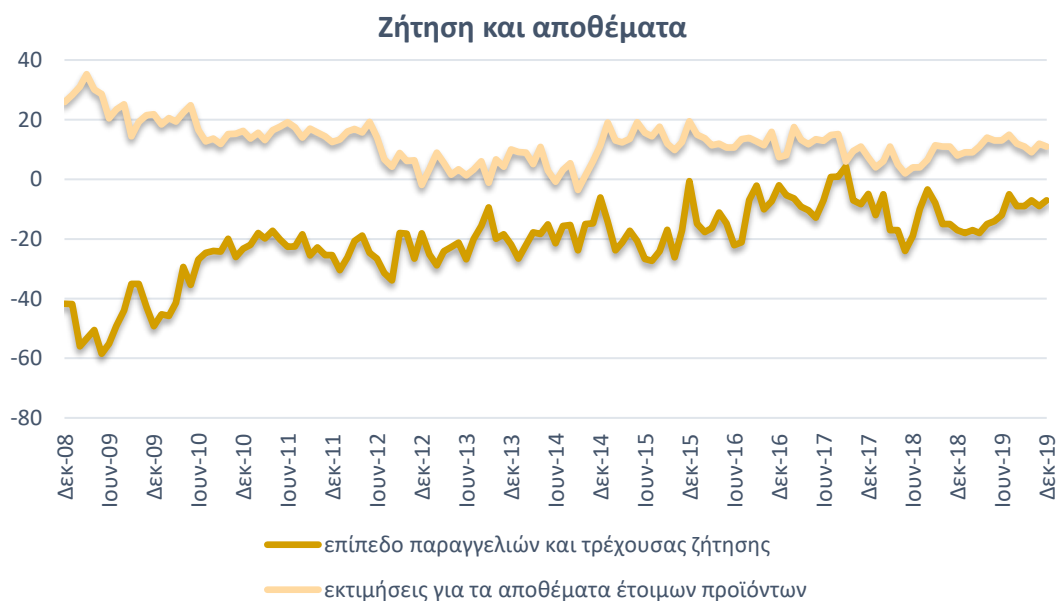
Αναφορικά με τους βασικούς τομείς, βελτίωση σημείωσαν οι προσδοκίες στα **Καταναλωτικά αγαθά** με το δείκτη να ανέρχεται στις 112,0 μονάδες (από 109,0 μον). Αισθητή αύξηση καταγράφηκε στο ισοζύγιο παραγγελιών και ζήτησης, με τα αποθέματα να περιορίζονται, ενώ αντίθετα επιδεινώθηκαν ελαφρά οι προβλέψεις για την παραγωγή τους προσεχείς 3-4 μήνες: στις +22 (από +24) μονάδες, με το ισοζύγιο παραγγελιών και εγχώριας ζήτησης, να κινείται έντονα ανοδικά στις 8 (από +0) μονάδες.

Διάγραμμα 4. Εκτιμήσεις και προβλέψεις για τις πωλήσεις και την πορεία των τιμών (ισοζύγιο θετικών – αρνητικών απαντήσεων)



Πηγή: IOBE

Διάγραμμα 5. Εκτιμήσεις για το επίπεδο παραγγελιών και τρέχουσας ζήτησης και εκτιμήσεις για τα αποθέματα έτοιμων προϊόντων (ισοζύγιο θετικών – αρνητικών απαντήσεων)



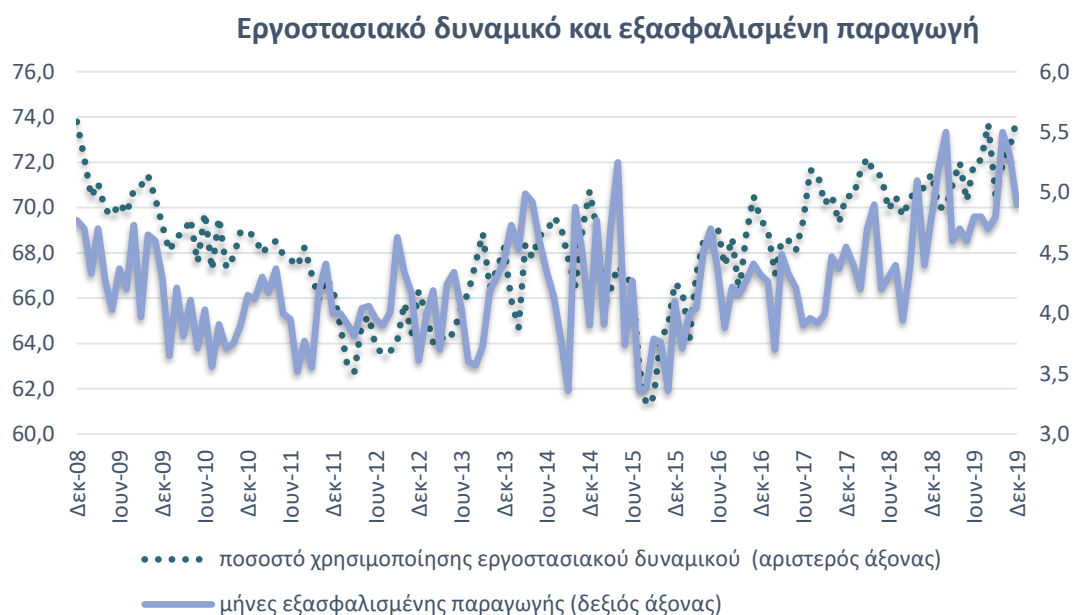
Πηγή: IOBE

Στα Κεφαλαιουχικά αγαθά, το ισοζύγιο κινήθηκε πτωτικά στις 107,2 (από 112,5) μονάδες. Η υποχώρηση προήλθε κυρίως από την πρόβλεψη μείωσης στην παραγωγή τους 3-4 προσεχείς μήνες και λιγότερο από την υποχώρηση του ισοζυγίου στις παραγγελίες, με τα αποθέματα να μειώνονται ελαφρώς. Αναλυτικά, το ισοζύγιο της πρόβλεψης για την παραγωγή τους 3-4 προσεχείς μήνες υποχώρησε στις +12 (από +29) μονάδες, όπως και ο δείκτης των εκτιμήσεων

για τις παραγγελίες, στις -16 (από -15) μονάδες. Ήπια βελτίωση σημείωσε ο δείκτης αποθεμάτων, στις -4 (από -1) μονάδες.

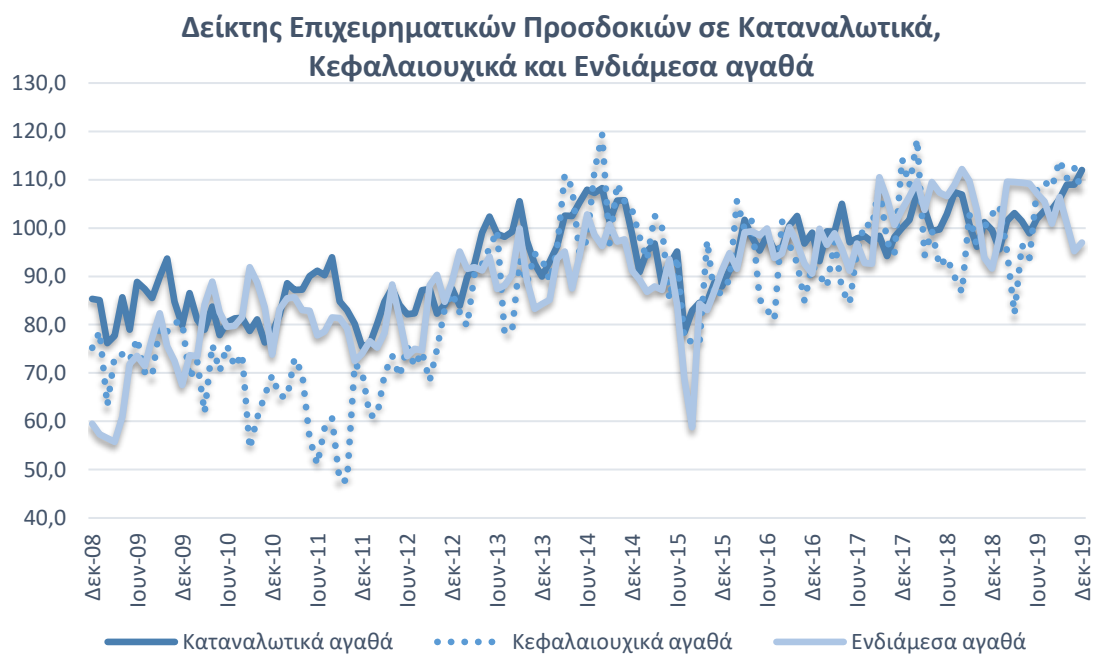
Τέλος, ήπια βελτίωση κατέγραψε το ισοζύγιο στα Ενδιάμεσα αγαθά, στις 97,0 (από 95,2) μονάδες, καθώς η μικρή υποχώρηση των προβλέψεων για τις παραγγελίες και τη ζήτηση, αντισταθμίστηκε από την έντονη ενίσχυση των εκτιμήσεων για την παραγωγή τους 3-4 ερχόμενους μήνες, με σταθερό το ύψος αποθεμάτων. Αναλυτικά, το ισοζύγιο των προβλέψεων για την παραγωγή ενισχύθηκε, στις +20 (από +12) μονάδες, ενώ οι προβλέψεις για τις παραγγελίες και τη ζήτηση εξασθένησαν στις -18 (από -15) μονάδες.

Διάγραμμα 6. Ποσοστό χρησιμοποίησης εργοστασιακού δυναμικού και μήνες εξασφαλισμένης παραγωγής



Πηγή: IOBE

Διάγραμμα 7. Δείκτης Επιχειρηματικών Προσδοκιών στα Καταναλωτικά, Κεφαλαιουχικά και Ενδιάμεσα αγαθά (2000-2010=100)



Πηγή: ΙΟΒΕ